

Stadt Suhl



Beteiligungsbericht

für das Geschäftsjahr

2022

Der Beteiligungsbericht 2022 der Stadt Suhl wurde vom Bereich Beteiligungssteuerung erstellt.

Rückfragen können gerichtet werden an:

Stadtverwaltung Suhl
Finanzdezernat
Friedrich – König – Straße 42
98527 Suhl

Telefon: 03681/742478
Telefax: 03681/742659
E-Mail: Finanzdezernat@stadtsuhl.de

Inhaltsverzeichnis

Vorwort	4
A. Einleitung	6
I. Unternehmen mit städtischer Beteiligung	6
II. Zweckverbände mit städtischer Beteiligung	7
III. Übersicht zu den unmittelbaren Beteiligungen und des Eigenbetriebes	8
IV. Übersicht zu den mittelbaren Beteiligungen	8
V. Übersicht zur unmittelbaren und mittelbaren Beteiligungsstruktur der Unternehmen mit städtischer Beteiligung	9
VI. Übersicht zu den Abschlussprüfern der Jahresabschlüsse	10
VII. Beteiligungen der Stadt Suhl – Kennzahlenübersicht	11
B. Unternehmensberichte	12
I. Unmittelbare Beteiligungen	12
1. SBB Suhler Betriebs- und Beteiligungsgesellschaft mbH	13
2. Suhler Stadtbetrieb GmbH	17
3. GeWo Städtische Wohnungsgesellschaft mbH Suhl	21
4. Sport- und Freizeit GmbH Schmiedefeld am Rennsteig i. L.	25
5. Eigenbetrieb „Kommunalwirtschaftliche Dienstleistungen Suhl“	28
6. Institut für Transfusionsmedizin Suhl gGmbH	33
7. CCS – Congress Centrum Suhl – Touristik und Congress GmbH	37
8. Suhler Werkstätten gGmbH	42
9. Schießsportzentrum Suhl GmbH	47
10. KIV Kommunale Informationsverarbeitung Thüringen GmbH	51
II. Mittelbare Beteiligungen	55
11. Bestattungsinstitut „Am Friedhof“ GmbH Suhl	56
12. Kleider & Co. Recycling GmbH – Gesellschaft für Abfallwirtschaft	59
13. Städtische Nahverkehrsgesellschaft mbH Suhl/ Zella-Mehlis	62
14. Stadtwerke Suhl/Zella-Mehlis Beteiligungs GmbH	67
15. Stadtwerke Suhl/Zella-Mehlis GmbH	70
16. Stadtwerke Suhl/ Zella-Mehlis Netz GmbH	75
C. Zweckverbände	79
I. Zweckverband Wasser und Abwasser „Mittlerer Rennsteig“ Suhl	80
II. Fernwasserzweckverband Südthüringen	80
III. Wasser- und Abwasserzweckverband „Obere Gera“	81
IV. Zweckverband Wasser- und Abwasserverband Ilmenau	81
V. Gewässerunterhaltungsverband Hasel/ Lauter/ Werra	81
VI. Gewässerunterhaltungsverband Obere Werra/ Schleuse	82
VII. Gewässerunterhaltungsverband Gera/ Apfelstädt/ Obere Ilm	83
VIII. Rettungsdienstzweckverband Südthüringen	83
IX. Sparkassenzweckverband „Rhön-Rennsteig“	84
X. Zweckverband für Abfallwirtschaft Südwestthüringen	84
XI. Zweckverband Tierkörperbeseitigung Thüringen	84
XII. Kommunaler Energiezweckverband Thüringen (KET)	85
XIII. KISA Kommunale Informationsverarbeitung Sachsen	85

Vorwort

Gemäß § 75a Abs. 1 ThürKO hat die Stadt Suhl jährlich einen Beteiligungsbericht über jedes Unternehmen in einer Rechtsform des privaten Rechts, an dem sie unmittelbar beteiligt ist, zu erstellen. Im Fall der mittelbaren Beteiligung der Stadt Suhl an solchen Unternehmen gilt das Gleiche, wenn die Beteiligung mehr als 25 % beträgt oder die Bilanzsumme des Unternehmens 3.438.000 EUR überschreitet. Im Beteiligungsbericht sind gemäß § 75a Abs. 2 ThürKO insbesondere die nachstehenden Angaben zu den einzelnen Unternehmen darzustellen:

1. der Gegenstand des Unternehmens, die Beteiligungsverhältnisse am Unternehmen, die Besetzung der Organe und die Beteiligungen des Unternehmens,
2. der Stand der Erfüllung des öffentlichen Zwecks des Unternehmens,
3. für das jeweilige letzte Geschäftsjahr die Grundzüge des Geschäftsverlaufs, die Lage des Unternehmens, die Zuschüsse und Kapitalentnahmen durch die Gemeinde und im Vergleich mit den Werten des vorangegangenen Geschäftsjahrs die durchschnittliche Zahl der beschäftigten Arbeitnehmer, die wichtigsten Kennzahlen der Vermögens-, Finanz- und Ertragslage des Unternehmens sowie die gewährten Gesamtbezüge der Mitglieder der Geschäftsführung und des Aufsichtsrats oder der entsprechenden Organe des Unternehmens.

Mit dem vorliegenden Beteiligungsbericht leistet die Stadt Suhl einen wesentlichen Beitrag zur Transparenz der Kommune hinsichtlich ihrer Aufgabenerfüllung durch ausgegliederte, organisatorisch und finanzwirtschaftlich verselbstständigte Bereiche. Der Beteiligungsbericht dient als Informationsinstrument nicht nur den Entscheidungsträgern in Ausübung ihrer Steuerungsfunktion, sondern auch der interessierten Öffentlichkeit.

Insgesamt hielt die Stadt Suhl zum 31.12.2022 unmittelbare Beteiligungen an neun privatrechtlichen Gesellschaften mit beschränkter Haftung.

Des Weiteren ist die Stadt Suhl über zwei dieser unmittelbaren Beteiligungen an den nachstehenden privatrechtlichen Unternehmen mittelbar beteiligt:

- Städtische Nahverkehrsgesellschaft mbH (SNG)
- Stadtwerke Suhl/Zella-Mehlis Beteiligungs GmbH (SWB)
- Stadtwerke Suhl/Zella-Mehlis GmbH (SWSZ)
- Stadtwerke Suhl/Zella-Mehlis Netz GmbH (SWSZ-Netz)
- TMZ Thüringer Mess- und Zählerwesen GmbH & Co. KG
- „Bestattungsinstitut am Friedhof“ GmbH
- Kleider und Co. Recycling GmbH

Mit Ausnahme der TMZ Thüringer Mess- und Zählerwesen GmbH & Co. KG sind die vorgenannten mittelbaren Beteiligungen ebenfalls Bestandteil des vorgelegten Beteiligungsberichtes 2022, weil die Beteiligungsquote mehr als 25 % beträgt.

Überdies stellt die Stadt Suhl in ihrem Beteiligungsbericht auch die Mitgliedschaften in Zweckverbänden und dem eingerichteten städtischen Eigenbetrieb dar.

Der Beteiligungsbericht basiert grundsätzlich auf den Daten der Jahresabschlüssen 2022 der Beteiligungsunternehmen, die den jeweiligen Prüfungsberichten zu den Jahresabschlüssen entnommen, übertragen und aufbereitet wurden. Im Bedarfsfall wurden noch ergänzende Angaben direkt bei den Gesellschaften angefordert.

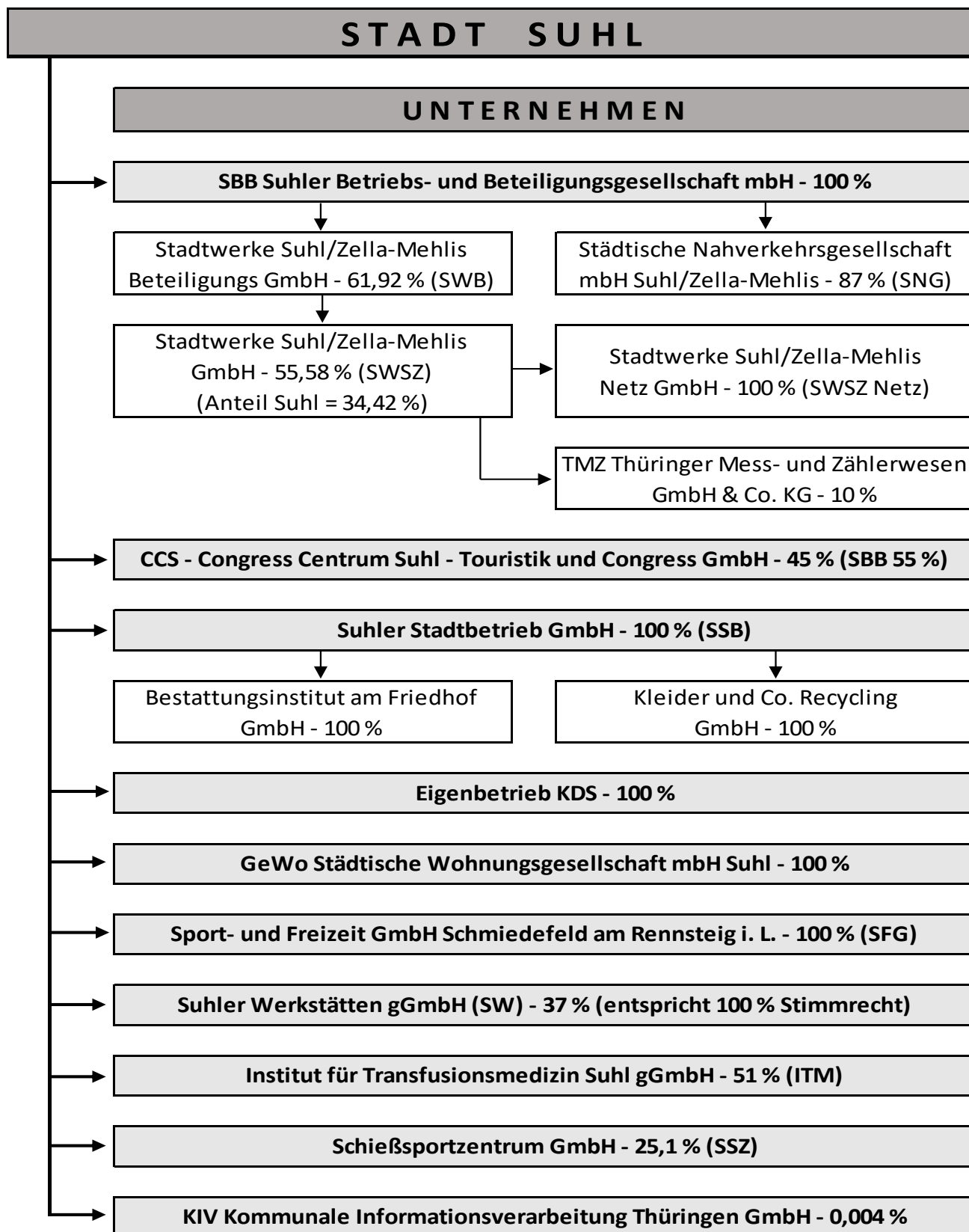
Der vorliegende Bericht gibt den Sach- und Rechtsstand zum 31.12.2022 wieder. Änderungen bei der Organzusammensetzung, bei Titeln und sonstigen Sach- und Rechtsverhältnissen nach diesem Zeitpunkt sind daher nicht berücksichtigt.

Abkürzungsverzeichnis

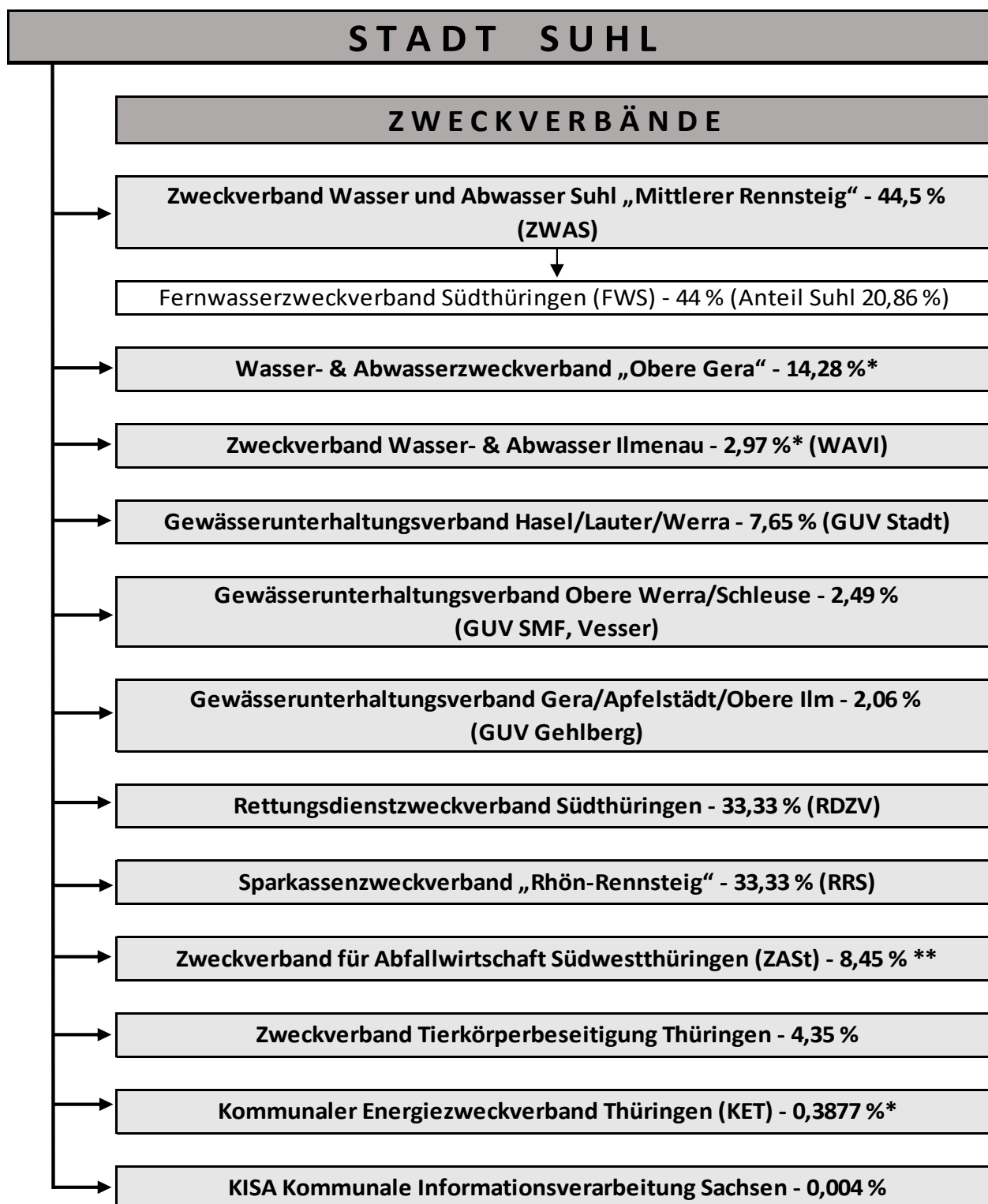
BaF	Bestattungsinstitut am Friedhof
BMI	Bundesministerium
BTHG	Bundesteilehabegesetz
DRK	Deutsches Rotes Kreuz
DRK-BSD-NSTOB gGmbH Springe	Blutspendedienst der Landesverbände des Deutschen Roten Kreuzes Niedersachsen, Sachsen-Anhalt, Thüringen, Oldenburg und Bremen gGmbH mit Sitz in Springe
EBKDS	Eigenbetrieb Kommunalwirtschaftliche Dienstleistungen Suhl
GAV	Gewinnabführungsvertrag
GeWo	GeWo Städtische Wohnungsgesellschaft mbH Suhl
GUV	Gewässerunterhaltungsverband
k. A.	keine Angaben vorhanden
HGB	Handelsgesetzbuch
HKW	Heizkraftwerk
KET	Kommunaler Energiezweckverband Thüringen
KIV	Kommunale Informationsverarbeitung
KWK	Kraft-Wärme-Kopplung
MsbG	Messstellenbetriebsgesetz
MWh	Mega-Watt-Stunde
ÖDA	Öffentlicher Dienstleistungsauftrag
ÖPNV	Öffentlicher Personennahverkehr
PBeFG	Personenbeförderungsgesetz
SBB	Suhler Betriebs- und Beteiligungsgesellschaft mbH
SFG	Sport- und Freizeit GmbH Schmiedefeld i. L.
SNG	Städtische Nahverkehrsgesellschaft Suhl/Zella-Mehlis mbH
SSB	Suhler Stadtbetrieb GmbH
SSZ	Schießsportzentrum GmbH
SWB	Stadtwerke Suhl/Zella-Mehlis Beteiligungs GmbH
SWSZ	Stadtwerke Suhl/Zella-Mehlis GmbH
SWSZ Netz	Stadtwerke Suhl/Zella-Mehlis Netz GmbH
ThürKO	Thüringer Kommunalordnung
TMBJS	Thüringer Ministerium für Bildung, Jugend und Sport
VerpackG	Verpackungsgesetz
VJ	Vorjahr
WfbM	Werkstätten für behinderte Menschen

A. Einleitung

I. Unternehmen mit städtischer Beteiligung



II. Zweckverbände mit städtischer Beteiligung



* = Die angegebenen Prozentsätze entsprechen den Stimmrechten

** = im Gründungsjahr

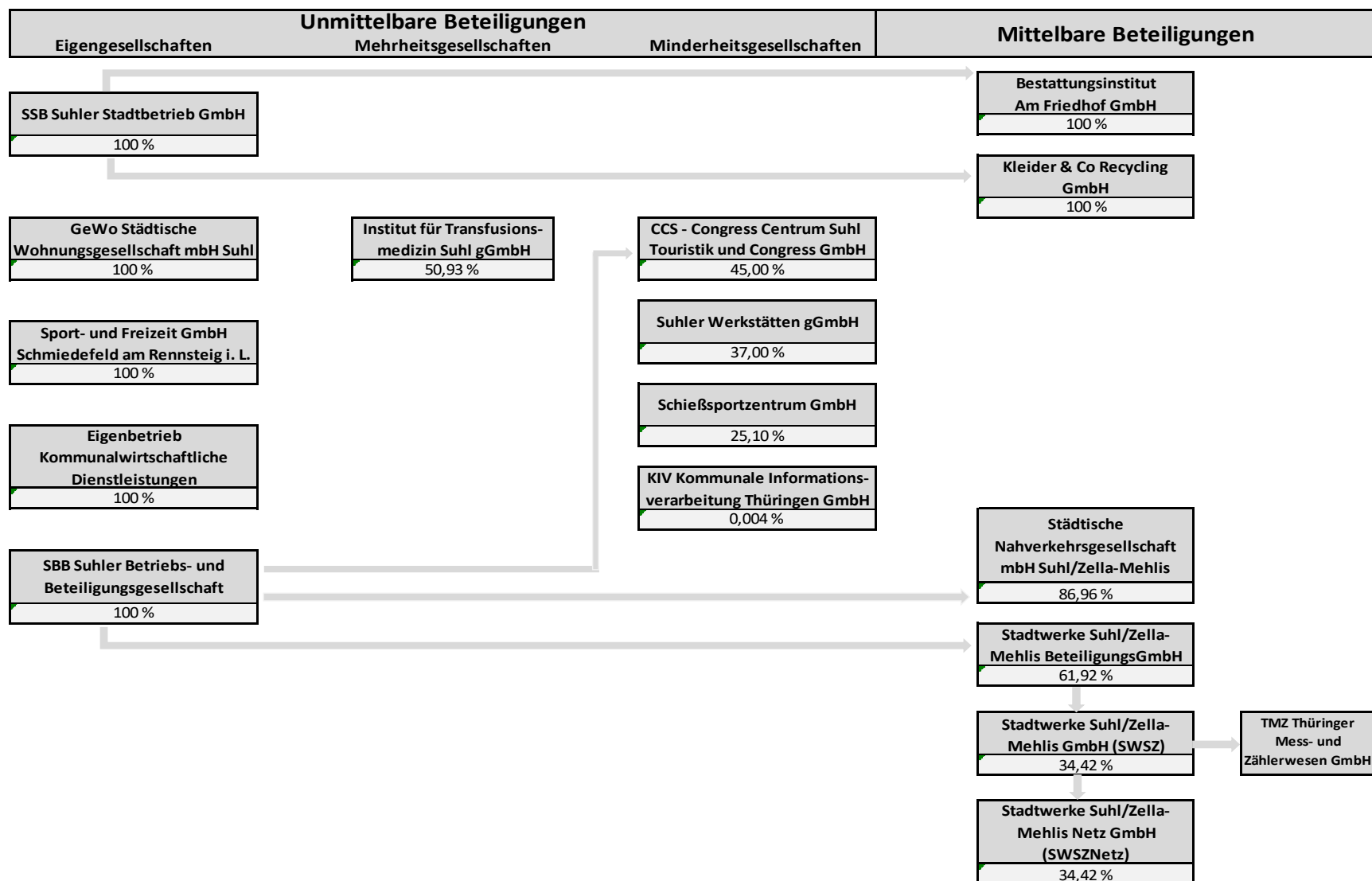
III. Übersicht zu den unmittelbaren Beteiligungen und des Eigenbetriebes

Berichtsnummer	Unternehmen	Stamm-, Grundkapital in EUR	Anteil der Stadt bzw. rechnerischer Anteil	
			in EUR	in %
1	SBB Suhler Betriebs- und Beteiligungsgesellschaft mbH	260.500	260.500	100,00
2	Suhler Stadtbetrieb GmbH - SSB	1.025.000	1.025.000	100,00
3	GeWo Städtische Wohnungsgesellschaft mbH Suhl	5.112.919	5.112.919	100,00
4	Sport- und Freizeit GmbH Schmiedefeld am Rennsteig i.L. - SFG	25.000	25.000	100,00
5	Eigenbetrieb Kommunalwirtschaftliche Dienstleistungen Suhl - EBKDS	25.000	25.000	100,00
6	Institut für Transfusionsmedizin gGmbH - ITM	27.000	13.750	50,93
7	CCS - Congress Centrum Suhl - Touristik und Congress GmbH	26.000	11.700	45,00
8	Suhler Werkstätten gGmbH	25.565	9.459	37,00
9	Schießsportzentrum GmbH - SSZ	25.000	6.275	25,10
10	KIV Kommunale Informationsverarbeitung Thüringen GmbH	25.800	1	0,004

IV. Übersicht zu den mittelbaren Beteiligungen

Berichtsnummer	Unternehmen	Stamm-, Grundkapital in EUR	Anteil der Stadt bzw. rechnerischer Anteil	
			in EUR	in %
11	Bestattungsinstitut am Friedhof GmbH	26.000	26.000	100,00
12	Kleider & Co. Recycling GmbH, Gesellschaft für Abfallwirtschaft	26.000	26.000	100,00
13	Städtische Nahverkehrsgesellschaft mbH Suhl/Zella-Mehlis - SNG	29.900	26.000	86,96
14	Stadtwerke Suhl/Zella-Mehlis Beteiligungs GmbH - SWB	250.000	154.800	61,92
15	Stadtwerke Suhl/Zella-Mehlis GmbH - SWSZ	10.000.000	3.441.631	34,42
16	Stadtwerke Suhl/Zella-Mehlis Netz GmbH - SWSZ Netz	3.374.735	1.161.420	34,42

V. Übersicht zur unmittelbaren und mittelbaren Beteiligungsstruktur der Unternehmen mit städtischer Beteiligung



VI. Übersicht zu den Abschlussprüfern der Jahresabschlüsse

Berichts-Nr.:	Unternehmen	2017	2018	2019	2020	2021	2022	
1	SBB Suhler Betriebs- und Beteiligungsgesellschaft mbH	MSC Schwarzer Albus				Deloitte GmbH Wirtschaftsprüfungsgesellschaft		
2	Suhler Stadtbetrieb GmbH	Deloitte GmbH Wirtschaftsprüfungsgesellschaft					DLP Dernehl, Lamprecht & Partner mbB	
3	GeWo Städtische Wohnungsgesellschaft mbH Suhl	Domus Wirtschaftsprüfungsgesellschaft			Bavaria Treu AG Wirtschaftsprüfungsgesellschaft			
4	Sport- und Freizeit GmbH Schmiedefeld am Rennsteig i. L.	unmittelbare Beteiligung erst ab 2019		MSC Schwarzer Albus				
5	Eigenbetrieb Kommunalwirtschaftliche Dienstleistungen Suhl	Deloitte GmbH Wirtschaftsprüfungsgesellschaft					DLP Dernehl, Lamprecht & Partner mbB	
6	Institut für Transfusionsmedizin Suhl gGmbH	KPMG Wirtschaftsprüfungsgesellschaft		Rödl & Partner Wirtschaftsprüfungsgesellschaft				
7	CCS - Congress Centrum Suhl - Touristik und Congress GmbH	Deloitte SüdTreu Süddeutsche Treuhand AG		Deloitte GmbH Wirtschaftsprüfungsgesellschaft				
8	Suhler Werkstätten gGmbH	HWS Vogtland GmbH						
9	Schießsportzentrum GmbH	MSC Schwarzer Albus			Saale Revision GmbH Jena			
10	KIV Kommunale Informationsverarbeitung Thüringen GmbH	unmittelbare Beteiligung erst ab 2020			AKR Akzent Revisions GmbH			
11	Bestattungsinstitut am Friedhof GmbH	Deloitte GmbH Wirtschaftsprüfungsgesellschaft					DLP Dernehl, Lamprecht & Partner mbB	
12	Kleider & Co. Recycling GmbH, Gesellschaft für Abfallwirtschaft	Deloitte GmbH Wirtschaftsprüfungsgesellschaft					DLP Dernehl, Lamprecht & Partner mbB	
13	Städtische Nahverkehrsgesellschaft mbH Suhl/Zella-Mehlis	KPMG Wirtschaftsprüfungsgesellschaft			Deloitte GmbH Wirtschaftsprüfungsgesellschaft			
14	Stadtwerke Suhl/Zella-Mehlis Beteiligungs GmbH	Dr. Reese, Beckmann & Riechwald GmbH & Co. KG		MSC Schwarzer Albus		Deloitte GmbH Wirtschaftsprüfungsgesellschaft		
15	Stadtwerke Suhl/Zella-Mehlis GmbH	KPMG Wirtschaftsprüfungsgesellschaft					PKF Fasselt Partnerschaft mbB	
16	Stadtwerke Suhl/Zella-Mehlis Netz GmbH	KPMG Wirtschaftsprüfungsgesellschaft					PKF Fasselt Partnerschaft mbB	

VII. Beteiligungen der Stadt Suhl – Kennzahlenübersicht

Nr:	Unternehmen	Durchschnittlich Beschäftigte gemäß Angaben Anhang		Umsatzerlöse TEUR		Investitionen TEUR		Jahresüberschuss/ Jahresfehlbetrag TEUR		Gewinntransfer aus EAV oder via Gesellschafterbeschluss TEUR		Zuschuss Stadt TEUR	
		2022	2021	2022	2021	2022	2021	2022	2021	2022	2021	2022	2021
1	SBB Suhler Betriebs- und Beteiligungsgesellschaft mbH	3	3	3.364	3.199	378	1.066	-6.004	-1.228	+6.166 SWB -2.433 SNG -3.147 CCS	+4.663 SWB -2.268 SNG -2.679 CCS	-	-
2	Suhler Stadtbetrieb GmbH	15	18	4.617	4.486	1.125	752	-168	34	-	-	-	-
3	GeWo Städtische Wohnungsgesellschaft mbH Suhl	27	26	21.838	21.325	1.532	643	948	1.814	-	-	-	-
4	Sport- und Freizeit GmbH Schmiedefeld am Rennsteig i. L.	2	2	0	94	0	0	-6	-3	-	-	0	+6
5	Eigenbetrieb KDS	114	114	16.412	14.962	69	157	-500	-312	-	-	+13.888	+12.579
6	Institut für Transfusionsmedizin Suhl gGmbH	248	271	20.673	21.997	678	4.541	1.302	1.019	-	-	0	-
7	Congress Centrum Suhl GmbH	46	43	1.823	1.407	151	208	-3.147	-2.679	+3.147 SBB	+2.679 SBB	+2.022	+1.894
8	Suhler Werkstätten gGmbH	243	250	5.774	5.478	682	208	151	96	-	-	-	-
9	Schießsportzentrum GmbH	16	15	338	236	254	95	150	-63	-	-	+330	+310
10	KIV GmbH	48	33	10.299	7.936	39	233	420	479	-	-	-	-
11	Bestattungsinstitut am Friedhof GmbH	8	9	691	700	0	0	29	77	-	-	-	-
12	Kleider und Co. Recycling GmbH	5	6	663	721	0	0	-44	31	-	-	-	-
13	Städtische Nahverkehrsgesellschaft mbH Suhl/Zella-Mehlis	82	81	3.008	2.953	1.116	2.950	-2.433	-2.268	+2.433 SBB	+2.268 SBB	-	-
14	Stadtwerke Suhl/Zella-Mehlis Beteiligungs GmbH	0	0	2	0	0	0	4.919	3.807	+9.187 SWSZ -6.166 SBB	+7.361 SWSZ -4.663 SBB	-	-
15	Stadtwerke Suhl/Zella-Mehlis GmbH	50	52	42.196	41.076	952	386	6.225	5.552	-9.187 SWB 2.409 Netz	-7.361 SWB +2.233 Netz	-	-
16	Stadtwerke Suhl/Zella-Mehlis Netz GmbH	41	41	24.323	21.900	1.899	1.228	1.643	1.542	-2.409 SWSZ	-2.233 SWSZ	-	-

B. Unternehmensberichte

I. Unmittelbare Beteiligungen

1. SBB Suhler Betriebs- und Beteiligungsgesellschaft mbH

Friedrich-König Straße 7
98527 Suhl

Telefon: 03681-8073956
Telefax: 03681-8073958
E-Mail: info@sbb-suhl.de

Gesellschaftsrechtliche Grundlagen

Gesellschaftsvertrag: in der Fassung vom 09.07.2019
Gründung: 20.03.1991
Registergericht: Amtsgericht Jena
Handelsregister: HRB 301045

Stammkapital

Stammkapital der Gesellschaft 260.500,00 EUR

Beteiligungsverhältnisse

Gesellschafter:

Stadt Suhl 100 % = 260.500,00 EUR

Beteiligungen:

Stadwerke Suhl/Zella-Mehlis Beteiligungs GmbH, Suhl = 61,92 %
Städtische Nahverkehrsgesellschaft mbH Suhl/Zella-Mehlis = 86,96 %
CCS - Congress Centrum Suhl – Touristik und Congress GmbH = 55,00 %

Besetzung der Organe

Geschäftsführung: Herr Horst Rehberg
Herr Sylvio Ritter

Aufsichtsrat:

Vorsitzender: Herr André Knapp Oberbürgermeister Stadt Suhl
stellv. Vorsitzender: Herr Uwe Theisinger Stadtratsmitglied, Fraktion SPD
übrige Mitglieder: Frau Ilona Burandt Stadtratsmitglied, Fraktion DIE LINKE
Herr Dr. Tobias Uske Stadtratsmitglied, Fraktion CDU
Herr Alexander Schwarz Stadtratsmitglied, Fraktion CDU
Herr Thorsten Perlich Stadtratsmitglied, Fraktion CDU
Herr Marko Türk Stadtratsmitglied, Fraktion
Freie Wähler - Bündnis 90/Die Grünen
Herr Hans Peter Kremer Stadtratsmitglied, Fraktion AfD
Herr Erik Reigl Finanzdezernent Stadt Suhl

Gesellschafterversammlung:

Stadt Suhl Herr André Knapp, Oberbürgermeister

Unternehmensgegenstand

Gegenstand des Unternehmens sind der Betrieb und die Vermietung der im Eigentum befindlichen Sammelkanäle, die Wärme-, Strom- und Gasversorgung durch eigene Tätigkeit oder durch Beteiligungsgesellschaften sowie das Halten und Verwalten von Beteiligungen an anderen Gesellschaften. Weiterhin vermietet die Gesellschaft das Congress Centrum Suhl an die Betreibergesellschaft CCS GmbH.

Die Gesellschaft hält für die Stadt Suhl Beteiligungen an der SNG GmbH Suhl/Zella-Mehlis, an der CCS GmbH und an der SWB GmbH. Durch letztere werden mittelbar Beteiligungen an der SWSZ GmbH und an der SWSZ Netz GmbH gehalten.

Erfüllung des öffentlichen Zweckes

Der öffentliche Zweck des Unternehmens besteht in der Bewirtschaftung der Kanäle, durch die die Wärme-, Strom- und Gasversorgung der Bevölkerung der Stadt Suhl sichergestellt werden.

Auszug aus dem Lagebericht 2022

Geschäftsverlauf:

Das operative Geschäft, im Wesentlichen bestehend aus der Vermietung der Sammelkanäle und des Objekts „Congress Centrum Suhl“ sowie des Betriebs des „Solarpark Goldlauter“, verlief hinsichtlich der Umsatzentwicklung grundsätzlich erwartungsgemäß. Strukturelle Änderungen haben diesbezüglich im Geschäftsjahr 2022 nicht stattgefunden.

Im Geschäftsjahr 2022 entstand ein Jahresfehlbetrag i. H. v. 6.004 TEUR (VJ: 1.228 TEUR). Gegenüber dem Vorjahr ist der Verlust damit deutlich angestiegen. Diese Ergebnisverschlechterung ist insbesondere auf eine außerplanmäßige Abschreibung auf die im Anlagevermögen befindlichen Sammelkanäle i. H. v. 3.900 TEUR und um 1.366 TEUR erhöhten Steueraufwand zurückzuführen.

Prognosebericht:

Im bestätigten Wirtschaftsplan für das Geschäftsjahr 2023 prognostiziert die Geschäftsführung trotz leicht steigender Umsatzerlöse gegenüber 2022 ein verschlechtertes Jahresergebnis von ca. -4.485 TEUR. Der prognostizierte Anstieg des Jahresfehlbetrages entfällt u. a. auf die negativen Entwicklungen im Beteiligungsbereich sowie im Wesentlichen auf steigende Aufwendungen für die Instandhaltung der Sammelkanäle. Per 31.12.2023 rechnet die Geschäftsführung mit einem Bestand an Liquiden Mitteln i. H. v. 4.042 TEUR.

Die Geschäftsführung erwartet für das Geschäftsjahr 2024 eine leichte Verbesserung der Umsatzerlöse auf 3.456 TEUR und des Jahresergebnisses um 269 TEUR auf -4.216 TEUR gegenüber 2023, sowie mit einem positiven Bestand an Liquiden Mitteln i. H. v. 1.656 TEUR.

Unternehmenskennzahlen

Ertragslage:

	2022	2021	2020	2019
Betriebsergebnis	-3.439	644	-814	486
Finanz- und Beteiligungsergebnis	-717	-1.390	-592	-51
Neutrales Ergebnis	0	0	8	5
Steuern vom Einkommen und Ertrag	-1.848	-482	-967	-1.505
Jahresergebnis	-6.004	-1.228	-2.365	-1.065

- Angaben in TEUR -

Vermögenslage:

- Angaben in TEUR -

	2022	2021	2020	2019
Mittel- und langfristig gebundenes Vermögen	33.295	39.398	40.169	42.010
Kurzfristig gebundenes Vermögen	14.613	13.178	12.430	12.533
Vermögen insgesamt	47.908	52.576	52.599	54.543
Eigenkapital	39.846	45.849	47.078	49.443
Mittel- und langfristiges Fremdkapital	3.600	3.600	3.600	3.600
Kurzfristiges Fremdkapital	4.462	3.127	1.921	1.500
Kapital insgesamt	47.908	52.576	52.599	54.543
Eigenkapitalquote	83,2 %	87,2 %	89,5 %	90,6 %

Finanzlage:

- Angaben in TEUR -

	2022	2021	2020	2019
Cashflow aus der laufenden Geschäftstätigkeit	1.294	-8	1.188	324
Cashflow aus Investitionstätigkeit	488	-945	-352	-378
Cashflow aus Finanzierungstätigkeit	0	0	0	-1
Zahlungswirksame Veränderungen des Finanzmittelfonds	1.782	-953	836	-55
Finanzmittelfonds am Anfang Periode	5.414	6.367	5.531	5.586
Finanzmittelfonds am Ende Periode	7.196	5.414	6.367	5.531

Sonstige Angaben:

	Einheit	2022	2021
Gewinnausschüttung an die Gesellschafter	TEUR	0	0
Investitionen	TEUR	378	1.066
Durchschnittlich beschäftigte Arbeitnehmer	Anzahl	3	3
Bezüge der Geschäftsführung	TEUR	Auf die Angabe wird nach § 286 Abs. 4 HGB verzichtet	
Bezüge des Aufsichtsrates	TEUR	13	13

Bilanzdaten sowie Gewinn- und Verlustrechnung**Bilanzdaten:**

- Angaben in TEUR -

Aktiva	31.12.2022	31.12.2021	Veränderung 2021 nach 2022	31.12.2020
A. Anlagevermögen	33.295	39.397	-6.102	40.169
B. Umlaufvermögen	14.547	13.107	1.440	12.352
I. Ford. u. sonst. Vermögensgegenst.	7.351	7.693	-342	5.985
II. Kassenbestand	7.196	5.414	1.782	6.367
C. Rechnungsabgrenzungsposten	66	72	-6	78
Bilanzsumme	47.908	52.576	-4.668	52.599

- Angaben in TEUR -

<i>Passiva</i>	31.12.2022	31.12.2021	Veränderung 2021 nach 2022	31.12.2020
A. Eigenkapital	39.846	45.849	-6.003	47.077
I. Gezeichnetes Kapital	261	261	0	261
II. Kapitalrücklage	35.269	35.269	0	35.269
III. Gewinnrücklagen	2.966	15.952	-12.986	15.952
IV. Bilanzgewinn/ Bilanzverlust	1.350	-5.633	6.983	-4.405
B. Rückstellungen	6.450	5.203	1.247	4.145
C. Verbindlichkeiten	1.612	1.508	104	1.325
D. Rechnungsabgrenzungsposten	0	16	-16	52
Bilanzsumme	47.908	52.576	-4.668	52.599

Gewinn- und Verlustrechnung:

- Angaben in TEUR -

	2022	2021	Veränderung 2021 nach 2022	2020
1. Umsatzerlöse	3.364	3.199	165	3.208
2. Sonstige betriebliche Erträge	217	302	-85	207
Erträge gesamt	3.581	3.501	80	3.415
3. Materialaufwand	-654	-438	-216	-1.851
4. Personalaufwand	-289	-276	-13	-262
5. Abschreibungen	-5.615	-1.717	-3.898	-1.717
6. Sonstige betriebliche Aufwendungen	-360	-328	-32	-293
7. Erträge aus Gewinnabführungs- Verträgen	4.853	3.494	1.359	3.469
davon abgeführter Gewinn SWB	6.166	4.663	1.503	4.585
davon Ausgleichzahlung an Minderheitsgesellschafter	-1.313	-1.169	-144	-1.116
8. sonstige Zinsen und ähnliche Erträge	12	83	-71	36
9. Aufwendungen aus Verlustübernahme	-5.580	-4.948	-632	-4.097
10. Zinsen u. ähnliche Aufwendungen	-2	-20	18	0
11. Steuern vom Einkommen u. Ertrag	-1.848	-481	-1.367	-967
Ergebnis nach Steuern	-5.902	-1.129	-4.772	-2.267
12. sonstige Steuern	-102	-98	-4	98
Jahresfehlbetrag	-6.004	-1.228	-4.776	-2.365
13. Verlustvortrag aus dem Vorjahr	-5.633	-4.405		-2.040
14. Entnahme aus den anderen Gewinnrücklagen	12.987	0		0
Bilanzgewinn / Bilanzverlust	1.350	-5.633		-4.405

2. Suhler Stadtbetrieb GmbH

Am Fröhlichen Mann
98528 Suhl

Telefon: 03681-744127
Telefax: 03681-442140
E-Mail: info@suhlerstadtbetrieb.de

Gesellschaftsrechtliche Grundlagen

Gesellschaftsvertrag: in der Fassung vom 25.06.2014
Gründung: 16.10.1990
Registergericht: Amtsgericht Jena
Handelsregister: HRB 300357

Stammkapital

Stammkapital der Gesellschaft 1.025.000,00 EUR

Beteiligungsverhältnisse

Gesellschafter:

Stadt Suhl 100 % = 1.025.000,00 EUR

Beteiligungen:

	<u>Beteiligungsquote</u>	<u>Stammkapital</u>
Bestattungsinstitut am Friedhof GmbH	100 %	25.564,59 EUR
Kleider & Co Recycling GmbH	100 %	25.564,59 EUR

Beide Unternehmen wurden nach § 66 Abs. 2 ThürKO fiskalisiert.

Besetzung der Organe

Geschäftsführung: Herr Jörg Treptow bis 31.08.2022
Herr Andreas Volkhardt 01.06.-31.08.2022 gemeinsame Geschäfts-
führung mit Herrn Treptow; ab 01.09.2022 allei-
nige Geschäftsführung

Aufsichtsrat:

Vorsitzender: Herr Dr. Tobias Uske Stadtratsmitglied, Fraktion CDU

stellv. Vorsitzender: Herr Rainer Gier Stadtratsmitglied, Fraktion Freie Wähler -
Bündnis 90/ Die Grünen

übrige Mitglieder: Frau Sylvia Luck ehrenamtliche Beigeordnete, Fraktion CDU
Herr Frank Ullrich Stadtratsmitglied, Fraktion SPD
Herr Helmut Zimmermann Sachkundiger Bürger, Fraktion AfD

Gesellschafterversammlung:

Stadt Suhl Herr André Knapp, Oberbürgermeister

Unternehmensgegenstand

Gegenstand der Gesellschaft ist die Schaffung und Aufrechterhaltung der öffentlichen Sauberkeit und Ordnung innerhalb der Gebietskörperschaft, sofern diese nicht durch satzungskonformes Handeln im Rahmen der Daseinsvorsorge und als Aufgabe im Namen und Auftrag des öffentlich-rechtlichen Entsorgungsträgers Stadt Suhl durch den Eigenbetrieb Kommunalwirtschaftliche Dienstleistungen Suhl (EB KDS) wahrgenommen wird.

Erfüllung des öffentlichen Zweckes

Der öffentliche Zweck des Unternehmens, die Schaffung und Aufrechterhaltung der öffentlichen Sauberkeit und Ordnung, wurde erfüllt.

Auszug aus dem Lagebericht 2022

Geschäftsverlauf:

Die erzielten Umsatzerlöse lagen bei 4.617 TEUR und damit mit 131 TEUR über dem erreichten Vorjahresabschluss (2021: 4.486 TEUR). Die gestiegenen Umsatzerlöse resultierten im Berichtsjahr hauptsächlich aus einer erneuten Steigerung im Vermietungs- und Mitbenutzungsgeschäft mit dem Eigenbetrieb KDS und mit den Tochtergesellschaften. Beim Einkauf von Betriebsstoffen (z. B. Kraft- und Schmierstoffe) sowie bei den Versorgungs- und Energieträgern (wie Heizung, Strom und Wasser etc.) war im Jahr 2022 eine massiv steigende Kostenentwicklung zu verzeichnen. Das im Wirtschaftsjahr 2022 erreichte negative Jahresergebnis i. H. v. 168 TEUR liegt weit unterhalb des Bereiches der angestrebten Plankennziffer (2 TEUR) aus dem Erfolgsplan des Wirtschaftsplanes 2022.

Eine wesentliche Veränderung gab es in der Geschäftsführung der Suhler Stadtbetrieb GmbH. Herr Jörg Treptow ist zum 31.08.2022 in den Ruhestand gewechselt. Ab 01.06.2022 wurde Herr Andreas Volkhardt zum Geschäftsführer bestellt. Die Position der Prokuristin blieb unverändert.

Prognosebericht:

Für das kommende Geschäftsjahr 2023 wird auf Basis des beschlossenen Wirtschaftsplanes und nach derzeitigem Erkenntnisstand mit steigenden Umsatzerlösen auf ca. 4.950 TEUR und einem leicht positiven Jahresergebnis i. H. v. ca. 3 TEUR gerechnet. Investitionen sind i. H. v. 1.791 TEUR vorgesehen.

Unternehmenskennzahlen

Ertragslage:

	- Angaben in TEUR -			
	2022	2021	2020	2019
Betriebsergebnis	-103	94	176	16
Finanzergebnis	-65	-60	-59	-48
Steuern vom Einkommen und Ertrag	0	0	0	0
Jahresergebnis	-168	34	117	-32

Vermögenslage:

	- Angaben in TEUR -			
	2022	2021	2020	2019
Mittel- und langfristig gebundenes Vermögen	4.986	4.454	4.185	3.567
Kurzfristig gebundenes Vermögen	1.084	1.430	1.284	1.407
Vermögen insgesamt	6.070	5.884	5.469	4.974
Eigenkapital	2.108	2.275	2.241	2.124
Sonderposten Zuschüsse	12	17	12	12
Mittel- und langfristigiges Fremdkapital	3.252	2.828	2.347	2.205
Kurzfristiges Fremdkapital	698	764	869	633
Kapital insgesamt	6.070	5.884	5.469	4.974
Eigenkapitalquote	34,7 %	38,7 %	41,0 %	42,7 %

Finanzlage:

- Angaben in TEUR -

	2022	2021	2020	2019
Cashflow aus der laufenden Geschäftstätigkeit	623	404	731	269
Cashflow aus Investitionstätigkeit	-1.125	-732	-1.046	-324
Cashflow aus Finanzierungstätigkeit	378	166	248	333
Zahlungswirksame Veränderungen des Finanzmittelfonds	-124	-162	-67	278
Finanzmittelfonds am Anfang Periode	510	672	739	461
Finanzmittelfonds am Ende Periode	386	510	672	739

Sonstige Angaben:

	Einheit	2022	2021
Gewinnausschüttung an den Gesellschafter	TEUR	0	0
Investitionen	TEUR	1.125	752
Durchschnittlich beschäftigte Arbeitnehmer	Anzahl	15	18
Bezüge der Geschäftsführung	TEUR	Auf die Angabe wird nach § 286 Abs. 4 HGB verzichtet	
Bezüge des Aufsichtsrates	TEUR	8	8

Bilanzdaten sowie Gewinn- und Verlustrechnung**Bilanzdaten:**

- Angaben in TEUR -

Aktiva	31.12.2022	31.12.2021	Veränderung 2021 nach 2022	31.12.2020
A. Anlagevermögen	4.986	4.454	532	4.185
I. Immaterielle Vermögensgegenstände	39	57	-18	71
II. Sachanlagen	4.895	4.345	550	4.062
III. Anteile an verb. Unternehmen	52	52	0	52
B. Umlaufvermögen	1.046	1.404	-358	1.271
I. Vorräte	25	26	-1	13
II. Ford. u. sonst. Vermögensgegenst.	635	868	-233	586
III. Kassenbestand	386	510	-124	672
C. Rechnungsabgrenzungsposten	38	25	13	13
Bilanzsumme	6.070	5.883	187	5.469

- Angaben in TEUR -

<i>Passiva</i>	31.12.2022	31.12.2021	Veränderung 2021 nach 2022	31.12.2020
A. Eigenkapital	2.107	2.275	-168	2.241
I. Gezeichnetes Kapital	1.025	1.025	0	1.025
II. Kapitalrücklage	283	283	0	283
III. Gewinnrücklagen	411	411	0	411
IV. Gewinnvortrag	556	522	34	405
V. Jahresfehlbetrag/ -überschuss	-168	34	-202	117
B. Sonderposten Investitionszuschüsse	13	17	-4	12
C. Rückstellungen	65	83	-18	54
D. Verbindlichkeiten	3.885	3.508	377	3.162
Bilanzsumme	6.070	5.883	187	5.469

Gewinn- und Verlustrechnung:

- Angaben in TEUR -

	31.12.2022	31.12.2021	Veränderung 2021 nach 2022	31.12.2020
1. Umsatzerlöse	4.617	4.486	131	4.090
2. andere aktivierte Eigenleistungen	0	0	0	12
3. Sonstige betriebliche Erträge	39	46	-7	73
Erträge gesamt	4.656	4.532	124	4.175
4. Materialaufwand	-1.473	-1.433	-40	-1.423
5. Personalaufwand	-852	-852	0	-723
6. Abschreibungen	-587	-484	-103	-436
7. Sonstige betriebliche Aufwendungen	-1.811	-1.649	-162	-1.395
8. Sonstige Zinsen u. ähnliche Erträge	0	0	0	0
9. Zinsen u. ähnliche Aufwendungen	-65	-60	-5	-59
Ergebnis nach Steuern	-132	54	-186	139
10. sonstige Steuern	-36	-20	-16	-22
Jahresfehlbetrag (Jahresüberschuss)	-168	34	-202	117

3. GeWo Städtische Wohnungsgesellschaft mbH Suhl

Gutenbergstraße 4
98527 Suhl

Telefon: 03681-3790
Telefax: 03681-379110
E-Mail: gewo@gewo-suhl.de

Gesellschaftsrechtliche Grundlagen

Gesellschaftsvertrag: in der Fassung vom 24.10.2013
Gründung: 23.10.1990
Registergericht: Amtsgericht Jena
Handelsregister: HRB 300584

Stammkapital

Stammkapital der Gesellschaft 5.112.918,81 EUR

Beteiligungsverhältnisse

Gesellschafter:

Stadt Suhl 100 % = 5.112.918,81 EUR

Beteiligungen:

Keine

Besetzung der Organe

Geschäftsführung: Herr Thomas Hertha

Aufsichtsrat:

Vorsitzender:	Herr André Knapp	Oberbürgermeister Stadt Suhl
Stellv. Vorsitzender:	Herr Klaus-Peter Riedel	Rentner
Übrige Mitglieder:	Herr Erik Reigl	Finanzdezernent Stadt Suhl
	Frau Ina Leukefeld	Ehrenamtl. Beigeordnete, Fraktion DIE LINKE
	Herr Alexander Schwarz	Stadtratsmitglied, Fraktion CDU
	Herr Dietrich Grimm	Stadtratsmitglied, Fraktion CDU
	Herr Frank Keiner	Stadtratsmitglied, Fraktion Freie Wähler - Bündnis 90/ Die Grünen
	Frau Karin Müller	Stadtratsmitglied, Fraktion SPD
	Herr Dr. Manfred Hardt	entsandt durch Fraktion Freie Wähler - Bündnis 90/ Die Grünen

Gesellschafterversammlung:

Stadt Suhl Herr André Knapp, Oberbürgermeister

Unternehmensgegenstand

Entsprechend des Gesellschaftsvertrags ist der Unternehmenszweck der Gesellschaft die Sicherung des Wohnungsbestandes für die Einwohnerschaft der Stadt Suhl, der Wohnungsneubau für Mietwohnungen, die Wohnungsverwaltung und Bestandspflege, die Gestaltung des Wohnumfeldes, die Nachverwertung eigener Abrissflächen und die Mitwirkung am Städtebau unter öffentlichen Aspekten.

Kerngeschäft des Unternehmens ist die Bewirtschaftung und Entwicklung von eigenen Wohnungsbeständen. Vom Gesellschaftszweck erfasst ist weiterhin die Vornahme aller Handlungen und Rechtsgeschäfte, die dem beschriebenen Zweck unmittelbar oder mittelbar förderlich sind.

Erfüllung des öffentlichen Zweckes

Der öffentliche Zweck des Unternehmens, die Sicherung und Entwicklung des Wohnungsbestandes und die Gestaltung des Wohnumfeldes für die Einwohnerschaft der Stadt Suhl, wurde erfüllt.

Auszug aus dem Lagebericht 2022

Geschäftsverlauf:

Am Suhler Gesamtmarkt hat die Gesellschaft mit ihrem Wohnungsbestand einen Marktanteil von 21 %. Die GeWo verfügte am 31.12.2022 über einen Bestand von 4.720 Wohnungen. Im Vergleich zum 31.12.2021 ist das ein Rückgang von einer Einheit, die aus dem Verkauf einer Eigentumswohnung resultierte. Die Anzahl der Gewerbeeinheiten blieb im Berichtsjahr mit 76 unverändert. Ebenfalls unverändert zum Vorjahr wurden 70 Garagen und 1.562 PKW-Stellplätze bewirtschaftet.

Die Gesellschaft war im Berichtsjahr neben der Vermietungsaktivität im Wesentlichen weiter mit der Instandhaltung und Modernisierung ihres Gebäudebestandes befasst:

- Fortsetzung des Programms „Sanierung Stadtmitte“
- Fortsetzung des Programms „Mühelos“ – Einbau von Aufzügen.

Im Jahr 2022 wurden aus dem Immobilien-Anlagevermögen der Gesellschaft keine Verkäufe realisiert.

Prognosebericht:

Die Geschäftsführung erwartet für das Wirtschaftsjahr 2023 wieder einen positiven Abschluss. Die Unternehmensplanung sieht bei Umsatzerlösen von 21.998 TEUR und bei Aufwendungen für die Hausbewirtschaftung von 13.400 TEUR ein Jahresergebnis von 1.145 TEUR voraus. Auch die Zahlungsfähigkeit der Gesellschaft wird weiterhin als gesichert angesehen.

Die Ertragslage bleibt durch hohe Wohnungsleerstände belastet. Die wirtschaftliche Entwicklungsprognose des Unternehmens insgesamt wird durch die Geschäftsführung auch in den Geschäftsjahren nach 2022 als intakt eingeschätzt, so dass der Unternehmenszweck mit dem Kerngeschäft der Gesellschaft – Bewirtschaftung und Entwicklung von eigenen Wohnungsbeständen – weiter erfüllt werden kann.

Im Rahmen des Stadtumbaus werden weiterhin schrittweise Objekte aus dem Abrissbestand freigezogen. Im Berichtsjahr wurde die aktive Freisetzung des Objekts Leonhard-Frank-Straße 54-60 (Aue I) betrieben; seine Stilllegung wird sich 2023 bestandsreduzierend auswirken.

Die 11. Fortschreibung der „Vereinbarung zur städtebaulichen Koordinierung der Freizugs- und Entwicklungskonzepte zwischen der AWG ‚Rennsteig‘ eG und der GeWo mbH Suhl in Zusammenarbeit mit der Stadtverwaltung Suhl vom 30.01.2001“ sieht für das Unternehmen bis zum Jahr 2027 die Stilllegung bzw. den Abriss von insgesamt weiteren 329 Wohnungen in sechs Objekten vor.

Unternehmenskennzahlen

Ertragslage:

- Angaben in TEUR -

	2022	2021	2020	2019
Betriebsergebnis	1.876	1.942	1.813	1.696
Finanz- und Beteiligungsergebnis	6	8	-5	1
Neutrales Ergebnis	-919	-80	-95	-986
Steuern vom Einkommen u. Ertrag	-15	-56	-60	0
Jahresergebnis	948	1.814	1.653	711

Vermögenslage:

- Angaben in TEUR -

	2022	2021	2020	2019
Mittel- und langfristig geb. Vermögen	119.052	122.404	126.391	130.745
Kurzfristig gebundenes Vermögen	10.924	12.045	11.292	10.538
Vermögen insgesamt	129.976	134.449	137.683	141.283
Eigenkapital	55.052	54.354	52.690	51.186
Mittel- und langfristiges Fremdkapital	64.859	70.040	76.026	81.323
Kurzfristiges Fremdkapital	10.065	10.055	8.967	8.774
Kapital insgesamt	129.976	134.449	137.683	141.283
Eigenkapitalquote	42,4 %	40,4 %	38,3 %	36,2 %

Finanzlage:

- Angaben in TEUR -

	2022	2021	2020	2019
Cashflow aus der lfd. Geschäftstätigk.	7.252	8.725	8.402	7.492
Cashflow aus Investitionstätigkeit	-1.328	-555	-612	-1.950
Cashflow aus Finanzierungstätigkeit	-6.789	-7.550	-6.932	-5.563
Zahlungswirksame Veränderungen des Finanzmittelfonds	-865	620	858	-21
Finanzmittelfonds am Anfang Periode	4.494	3.874	3.016	3.037
Finanzmittelfonds am Ende Periode	3.629	4.494	3.874	3.016

Sonstige Angaben:

	Einheit	2022	2021
Gewinnausschüttung an den Gesellschafter	TEUR	250	250
Investitionen	TEUR	1.532	643
Durchschnittlich beschäftigte Arbeitnehmer	Anzahl	27	26
Bezüge der Geschäftsführung	TEUR	Auf die Angabe wird nach § 286 Abs. 4 HGB verzichtet	
Bezüge des Aufsichtsrates	TEUR	13	13
Bestand Wohnungen	Anzahl	4.720	4.721
Bestand Gewerbeeinheiten	Anzahl	76	76
Leerstandsquote	%	12,7	12,3

Bilanzdaten sowie Gewinn- und Verlustrechnung

Bilanzdaten:

- Angaben in TEUR -

Aktiva	31.12.2022	31.12.2021	Veränderung 2021 nach 2022	31.12.2020
A. Anlagevermögen	118.698	122.039	-3.341	126.013
I. Immaterielle Vermögensgegenstände	4	11	-7	23
II. Sachanlagen	118.694	122.028	-3.334	125.990
B. Umlaufvermögen	11.172	12.282	-1.110	11.542
I. Vorräte (unfertige Leistungen)	6.922	7.088	-166	6.644
II. Ford. u. sonst. Vermögensgegenst.	621	700	-79	1.024
III. Kassenbestand, Bankguthaben	3.629	4.494	-865	3.874
C. Rechnungsabgrenzungsposten	106	128	-22	128
Bilanzsumme	129.976	134.449	-4.473	137.683

- Angaben in TEUR -

Passiva	31.12.2022	31.12.2021	Veränderung 2021 nach 2022	31.12.2020
A. Eigenkapital	55.052	54.354	698	52.690
I. Gezeichnetes Kapital	5.113	5.113	0	5.113
II. Kapitalrücklage	21.358	21.358	0	21.358
III. Sonderrücklage § 27 Abs. 2 DMBiLG	21.222	21.222	0	21.222
IV. Andere Gewinnrücklagen	6.411	4.847	1.564	3.344
V. Jahresüberschuss	948	1.814	-866	1.653
B. Rückstellungen	1.468	1.581	-113	1.544
C. Verbindlichkeiten	73.344	78.378	-5.034	83.280
D. Rechnungsabgrenzungsposten	112	136	-24	169
Bilanzsumme	129.976	134.449	-4.473	137.683

Gewinn- und Verlustrechnung:

- Angaben in TEUR -

	2022	2021	Veränderung 2021 nach 2022	2020
1. Umsatzerlöse	21.838	21.325	513	21.700
<i>aus der Hausbewirtschaftung</i>	21.761	21.241	520	21.611
<i>aus Lieferungen/ Leistungen</i>	77	84	-7	89
2. Bestand unfertige Leistungen	-167	445	-612	-302
3. Andere aktivierte Eigenleistungen	0	12	-12	0
4. Sonstige betriebliche Erträge	861	458	403	1.001
Erträge gesamt	22.532	22.240	292	22.399
5. Aufwand Lieferungen/Leistungen	-12.084	-11.984	-100	-11.496
6. Personalaufwand	-1.561	-1.456	-105	-1.537
7. Abschreibungen	-4.609	-4.505	-104	-5.038
8. Sonstige betriebliche Aufwendungen	-1.892	-829	-1.063	-787
9. Sonstige Zinsen u. ähnliche Erträge	26	34	-8	33
10. Zinsen u. ähnliche Aufwendungen	-1.448	-1.629	181	-1.860
11. Ertragssteuern	-16	-56	40	-60
Ergebnis nach Steuern	948	1.815	-867	1.654
12. Sonstige Steuern	0	-1	1	-1
Jahresüberschuss	948	1.814	-866	1.653

4. Sport- und Freizeit GmbH Schmiedefeld am Rennsteig i. L.

Friedrich-König-Straße 42
98527 Suhl

Telefon: 036782-61284
Telefax: 036782-640720

Gesellschaftsrechtliche Grundlagen

Gesellschaftsvertrag: in der Fassung vom 19.09.2012
Gründung: 22.11.1999
Registergericht: Amtsgericht Jena
Handelsregister: HRB 305301

Stammkapital

Stammkapital der Gesellschaft 25.000,00 EUR

Beteiligungsverhältnisse

Gesellschafter:

Stadt Suhl 100 % = 25.000,00 EUR

Beteiligungen:

Keine

Besetzung der Organe

Geschäftsführung: Herr Erik Reigl

Aufsichtsrat: keiner

Gesellschafterversammlung:

Stadt Suhl Herr André Knapp, Oberbürgermeister

Unternehmensgegenstand

Gegenstand der Sport- und Freizeit GmbH i. L. ist das Betreiben von Sport- und Freizeitanlagen, die Vorbereitung und Durchführung von Sport- und Freizeitveranstaltungen, einschließlich der Planung, Organisation und Durchführung touristischer Aktivitäten und Veranstaltungen sowie die Übernahme des Winterdienstes. Ferner ist Gegenstand des Unternehmens das Betreiben eigener touristischer und gastronomischer Objekte sowie die Herstellung und der Vertrieb touristischer Artikel und Souvenirs.

Erfüllung des öffentlichen Zweckes

Der öffentliche Zweck wurde erfüllt, vor allem dadurch, dass die Gesellschaft dazu beiträgt, den Breiten-sport zu fördern sowie Einheimischen und Besuchern Möglichkeiten zur Freizeitgestaltung, Sport und Erholung zu schaffen.

Auszug aus dem Lagebericht 2022

Die Gesellschaft beendet schrittweise ihr operatives Geschäft und wird liquidiert. Zum Geschäftsführer und Liquidator wurde ab 01.10.2020 Herr Erik Reigl bestellt.

Der Pachtvertrag zur Winterwelt zwischen der Stadt Suhl und der Gesellschaft wurde zum 30.09.2020 beendet und das bisherige Kerngeschäft der Gesellschaft schrittweise auf den „Betrieb gewerblicher Art (BgA) Winterwelt“ bei der Stadt Suhl überführt. Für den Betrieb der Winterwelt notwendiges Anlage- und Betriebsvermögen der Sport- und Freizeit GmbH sowie deren dauerhaft angestelltes Personal stellte die Gesellschaft der Stadt Suhl auf der Grundlage von Verträgen entgeltlich zur Verfügung. Sämtliche bestehende Verträge der Gesellschaft, auch die mit anderen Dritten, wie z. B. Liefer- und Leistungsverträge, wurden schrittweise auf die Stadt Suhl umgestellt bzw. bei Wegfall ihrer geschäftlichen Notwendigkeit beendet.

Unternehmenskennzahlen

Ertragslage:

- Angaben in TEUR -

	2022	2021	2020	2019
Betriebsergebnis	-6	0	-44	-24
Finanz- und Beteiligungsergebnis	0	-3	-1	-2
Jahresergebnis	-6	-3	-45	-26

Vermögenslage:

- Angaben in TEUR -

	2022	2021	2020	2019
Mittel- und langfristig gebundenes Vermögen	0	0	260	264
Kurzfristig gebundenes Vermögen	197	209	21	58
Vermögen insgesamt	197	209	281	322
Eigenkapital	184	189	192	236
Mittel- und langfristiges Fremdkapital	0	0	49	42
Kurzfristiges Fremdkapital	13	20	40	44
Kapital insgesamt	197	209	281	322
Eigenkapitalquote	93,4 %	90,4 %	68,3 %	73,3 %

Finanzlage:

- Angaben in TEUR -

	2022	2021	2020	2019
Cashflow aus der laufenden Geschäftstätigkeit	-12	2	-31	-3
Cashflow aus Investitionstätigkeit	0	245	-16	-10
Cashflow aus Finanzierungstätigkeit	0	-46	6	-28
Zahlungswirksame Veränderungen des Finanzmittelfonds	-12	201	-41	-41
Finanzmittelfonds am Anfang Periode	205	4	45	86
Finanzmittelfonds am Ende Periode	193	205	4	45

Sonstige Angaben:

	Einheit	2022	2021
Zuschüsse des Gesellschafters	TEUR	0	6
Durchschnittlich beschäftigte Arbeitnehmer	Anzahl	2	2
Bezüge der Geschäftsführung	TEUR	Auf die Angabe wird nach § 286 Abs. 4 HGB § 286 Abs. 4 HGB verzichtet	

Bilanzdaten sowie Gewinn- und Verlustrechnung

Bilanzdaten:

- Angaben in TEUR -

<i>Aktiva</i>	31.12.2022	31.12.2021	Veränderung 2021 nach 2022	31.12.2020
A. Anlagevermögen	0	0	0	260
I. Sachanlagen	0	0	0	260
B. Umlaufvermögen	197	209	-12	21
I. Vorräte	0	0	0	3
II. Sonstige Vermögensgegenstände	3	4	-1	14
III. Guthaben Kreditinstituten	194	205	-11	4
C. Rechnungsabgrenzungsposten	0	0	0	0
Bilanzsumme	197	209	-12	281

- Angaben in TEUR -

<i>Passiva</i>	31.12.2022	31.12.2021	Veränderung 2021 nach 2022	31.12.2020
A. Eigenkapital	183	189	-6	192
I. Gezeichnetes Kapital	25	25	0	25
II. Kapitalrücklage	72	72	0	72
III. Gewinnrücklagen	21	21	0	21
IV. Gewinnvortrag	71	74	-3	118
V. Jahresfehlbetrag	-6	-3	-3	-44
B. Sonderposten für Zuwendungen	0	0	0	10
C. Rückstellungen	3	8	-5	11
D. Verbindlichkeiten	11	12	-1	68
Bilanzsumme	197	209	-12	281

Gewinn- und Verlustrechnung:

- Angaben in TEUR -

	2022	2021	Veränderung 2021 nach 2022	2020
1. Umsatzerlöse	0	94	-94	79
2. Sonstige betriebliche Erträge	42	16	-26	255
Erträge gesamt	42	110	-68	334
3. Materialaufwand	0	-11	11	-80
4. Personalaufwand	-33	-60	27	-139
5. Abschreibungen	0	-15	15	-20
6. Sonstiger betrieblicher Aufwand	-15	-24	9	-138
7. Zinsen u. ähnliche Aufwendungen	0	-3	3	-1
8. Steuern vom Einkommen u. Ertrag	0	0	0	0
Ergebnis nach Steuern	-6	-3	-3	-44
9. sonstige Steuern	0	0	0	-1
Jahresfehlbetrag	-6	-3	-3	-45

5. Eigenbetrieb „Kommunalwirtschaftliche Dienstleistungen Suhl“

Am Fröhlichen Mann
98528 Suhl

Telefon: 03681-744127
Telefax: 03681-744140
E-Mail: info@ebkds.de

Gesellschaftsrechtliche Grundlagen

Gesellschaftsvertrag: in der Fassung vom 22.07.2019
Gründung: 01.01.2012

Stammkapital

Stammkapital der Gesellschaft 25.000,00 EUR

Beteiligungsverhältnisse

Gesellschafter:

Stadt Suhl 100 % = 25.000,00 EUR

Beteiligungen:

Keine

Besetzung der Organe

Werkleitung: Herr Matthias Miersch Kaufmännischer Werkleiter
Herr Andreas Volkhardt Technischer Werkleiter

Werksausschuss:

Vorsitzender: Herr Stephan Nagel Stadtratsmitglied, Fraktion SPD

Stellv. Vorsitzender: Herr Rainer Gier Stadtratsmitglied, Fraktion
Freie Wähler - Bündnis 90/ Die Grünen

Mitglieder: Frau Sylvia Luck Ehrenamtliche Beigeordnete, in Vertretung des
Oberbürgermeisters, Fraktion CDU
Herr Matthias Gering Stadtratsmitglied, Fraktion CDU
Frau Ilona Burandt Stadtratsmitglied, Fraktion DIE LINKE
Herr Dr. Tobias Uske Stadtratsmitglied, Fraktion CDU
Herr Thomas Linde Stadtratsmitglied, Fraktion
Freie Wähler - Bündnis 90/ Die Grünen
Herr Dietrich Grimm Stadtratsmitglied, Fraktion CDU
Herr Hans Peter Kremer Stadtratsmitglied, Fraktion AfD
Herr Dr. Reiner Miersch Stadtratsmitglied, Fraktion DIE LINKE

Unternehmensgegenstand

Der zum 1. Januar 2012 gegründete Eigenbetrieb Kommunalwirtschaftliche Dienstleistungen Suhl (EB KDS) ist ein gesondertes, organisatorisch und finanzwirtschaftlich verselbstständigtes Unternehmen der Stadt Suhl ohne eigene Rechtspersönlichkeit und dient im Wesentlichen der Erbringung von Dienstleis-

tungen im Rahmen von gesetzlich fixierten Aufgaben, zu deren Erfüllung die Stadt Suhl verpflichtet ist, sowie zur Unterstützung anderer städtischer Tätigkeitsfelder.

Dazu zählen:

- Aufsicht und Unterhaltung öffentlicher Straßen, Wege und Plätze und ihrer Nebenanlagen einschließlich Beschilderung, Ampelanlagen, Beleuchtung, Reinigung und Winterdienst
- rechtliche und organisatorische Ausgestaltung der städtischen Abfallentsorgung und Straßenreinigung einschließlich Einsammlung, Transport, Entsorgung und Verwertung von Abfällen
- Friedhofsverwaltung und Kremation
- Unterhalt städtischer Anlagen wie Brunnen, Spielplätze und Grünflächen,
- Mitwirkung bei der technischen Vorbereitung und Durchführung von städtischen Veranstaltungen
- Dienstleistungen zur Deponienachsorge
- weitere Dienstleistungen zur Unterhaltung städtischer Gebäude und Liegenschaften.

Erfüllung des öffentlichen Zweckes

Der öffentliche Zweck des Eigenbetriebes, die Wahrnehmung der kommunalen Aufgaben entsprechend des Unternehmensgegenstandes, wurde erfüllt und die entsprechenden finanziellen Mittel dafür durch die Stadt Suhl bereitgestellt.

Auszug aus dem Lagebericht 2022

Geschäftsverlauf:

Der Eigenbetrieb weist im Ergebnis des Wirtschaftsjahres 2022 einen Jahresverlust i. H. v. -499 TEUR aus. Hauptursache für den auszuweisenden Jahresverlust ist die Stilllegung der eigenen Einäscherungsanlage und die damit verbundenen Auswirkungen auf den komplexen Friedhofsbetrieb.

Bereits zum 1.12.2021 musste der Kremationsbetrieb aufgrund eingetretener sicherheitsrelevanter Mängel der Einäscherungsanlage vorläufig eingestellt werden. Für die Fortführung des Kremationsbetriebs wäre eine vollständige Erneuerung des Kremationsofens sowie die Hebung anderer Anlagenkomponenten auf den Stand der Technik unausweichlich geworden. Die zwischenzeitlich eingetretene Entwicklung der Einäscherungsaufträge von 1.160 in 2019 auf 728 in 2021 erforderte jedoch vor Beauftragung der notwendigen Instandsetzung der Anlage zwingend eine Untersuchung zu deren wirtschaftlichen Vertretbarkeit. Im Ergebnis dieser Untersuchung hat der Stadtrat der Stadt Suhl am 15. Juni 2022 beschlossen, aufgrund der zu erwartenden Instandsetzungsaufwendungen und der aktuell eingetretenen Marktentwicklung in Verbindung mit den geltenden kommunalrechtlichen Rahmenbedingungen für eine wirtschaftliche Betätigung von Eigenbetrieben, den Kremationsbetrieb endgültig aufzugeben.

Liquiditätsseitig war die wirtschaftliche Gesamtsituation des Eigenbetriebes in 2022 stabil.

Neben der Einbindung des zuständigen Werkausschusses in die Vorgänge des Eigenbetriebs besteht eine ebenfalls enge Zusammenarbeit mit der Leitungsebene der Stadt Suhl. Geschäftsvorfälle oder Ereignisse, die den Eigenbetrieb in seinem Bestand unmittelbar gefährdet haben, lagen im Wirtschaftsjahr 2022 nicht vor.

Prognosebericht:

Der bestehende Instandsetzungstau an öffentliche Straßen, Wegen und Plätzen, der damit einhergehende bauliche Substanzverlust und der sich abzeichnende Sanierungsbedarf bei den Ingenieurbauwerken werden sowohl den Eigenbetrieb als auch die Stadt Suhl insgesamt wirtschaftlich herausfordern.

So steigt im Wirtschaftsjahr 2023 das Budget für den Unterhalt der öffentlichen Verkehrswege, der Straßenbeleuchtung und der Grünflächen einschließlich der übertragenen Verwaltungsaufgaben gegenüber dem Vorjahr um 755 TEUR auf insgesamt 10.826 TEUR. Im damit vorgesehenen finanziellen Rahmen konzentrieren sich die geplanten Auftragsvergaben in der Straßeninstandsetzung vorrangig auf die dringendsten Maßnahmen zur Aufrechterhaltung der Verkehrssicherheit, einen nachhaltigen Abbau des aufgelaufenen Instandsetzungsaus lässt dieser Rahmen nicht zu.

In 2023 wird sich das zu bewirtschaftende Gesamtvolumen entsprechend dem gegenwärtig vorgegebenen Leistungsumfang planseitig auf 16.851 TEUR (+333 TEUR gegenüber dem Vorjahr) erhöhen.

Unternehmenskennzahlen

Ertragslage:

- Angaben in TEUR -

	2022	2021	2020	2019
Betriebsergebnis	-479	-311	-245	-472
Finanz- und Beteiligungsergebnis	1	-2	3	1
Steuern vom Einkommen und Ertrag	-22	0	0	4
Jahresergebnis	-500	-313	-242	-467

Vermögenslage:

- Angaben in TEUR -

	2022	2021	2020	2019
Mittel- und langfristig gebundenes Vermögen	1.373	1.401	1.344	1.124
Kurzfristig gebundenes Vermögen	4.154	4.596	3.827	3.902
Vermögen insgesamt	5.527	5.997	5.171	5.026
Eigenkapital	901	1.045	1.182	900
Mittel- und langfristigiges Fremdkapital	3.479	2.209	2.054	1.992
Kurzfristiges Fremdkapital	1.147	2.743	1.935	2.134
Kapital insgesamt	5.527	5.997	5.171	5.026
Eigenkapitalquote	16,3 %	17,4 %	22,9 %	17,9 %

Finanzlage:

- Angaben in TEUR -

	2022	2021	2020	2019
Cashflow aus der laufenden Geschäftstätigkeit	-1.298	716	-276	249
Cashflow aus Investitionstätigkeit	-69	-152	-235	-79
Cashflow aus Finanzierungstätigkeit	356	177	448	725
Zahlungswirksame Veränderungen des Finanzmittelfonds	-1.011	741	-63	895
Finanzmittelfonds am Anfang Periode	3.139	2.398	2.461	1.566
Finanzmittelfonds am Ende Periode	2.128	3.139	2.398	2.461

Sonstige Angaben:

	Einheit	2022	2021
Zuschüsse des Gesellschafters	TEUR	13.888	12.579
Investitionen	TEUR	69	157
Durchschnittlich beschäftigte Arbeitnehmer	Anzahl	114	114
Bezüge der Geschäftsführung	TEUR	Auf die Angabe wird nach § 286 Abs. 4 HGB verzichtet	

Bilanzdaten sowie Gewinn- und Verlustrechnung**Bilanzdaten:**

- Angaben in TEUR -

<i>Aktiva</i>	31.12.2022	31.12.2021	Veränderung 2021 nach 2022	31.12.2020
A. Anlagevermögen	1.373	1.401	-28	1.344
I. Immaterielle Vermögensgegenstände	40	28	12	35
II. Sachanlagen	1.333	1.373	-40	1.309
B. Umlaufvermögen	4.148	4.593	-445	3.826
I. Vorräte	363	326	37	190
II. Forderungen u. sonstige Vermögensgegenstände	1.657	1.129	528	1.238
III. Kassenbestand und Guthaben	2.128	3.138	1.010	2.398
C. Rechnungsabgrenzungsposten	6	3	3	1
Bilanzsumme	5.527	5.997	-470	5.171

- Angaben in TEUR -

<i>Passiva</i>	31.12.2022	31.12.2021	Veränderung 2021 nach 2022	31.12.2020
A. Eigenkapital	894	1.037	-143	1.176
I. Stammkapital	25	25	0	25
II. Rücklagen	1.421	1.421	0	1.421
III. Gewinn-/Verlustvortrag	-52	-96	44	-28
IV. Jahresverlust	-500	-313	-187	-242
B. Sonderposten	7	8	-1	6
C. Rückstellungen	510	411	99	223
D. Verbindlichkeiten	1.521	2.050	-529	1.449
E. Rechnungsabgrenzungsposten	2.595	2.491	104	2.317
Bilanzsumme	5.527	5.997	-470	5.171

Gewinn- und Verlustrechnung:

- Angaben in TEUR -

	2022	2021	Veränderung 2021 nach 2022	2020
1. Umsatzerlöse	16.412	14.962	1.450	14.503
2. Erhöhung / Verminderung unfertige Leistungen	26	-1	27	-27
3. Andere aktivierte Eigenleistungen	0	59	-59	0
4. Sonstige betriebliche Erträge	22	63	-41	92
Erträge gesamt	16.460	15.083	1.377	14.568
5. Materialaufwand	-5.615	-4.571	-1.044	-4.789
davon Roh-, Hilfs-, Betriebsstoffe und bezogene Waren	-302	-201	-101	-360
davon bezogene Leistungen	-5.313	-4.370	-943	-4.429
6. Personalaufwand	-6.167	-5.931	-236	-5.655
7. Abschreibungen	-98	-100	2	-59
8. Sonstige betriebliche Aufwendungen	-5.059	-4.776	-283	-4.303
9. Sonstige Zinsen u. ähnliche Erträge	1	2	-1	3
10. Zinsen u. ähnlichen Aufwendungen	0	-4	4	0
11. Steuern v. Einkommen und Ertrag	0	0	0	0
Ergebnis nach Steuern	-478	-297	-181	-235
12. Sonstige Steuern	-22	-15	-7	-7
Jahresfehlbetrag	-500	-312	-188	-242

Der Jahresabschluss wurde aufgestellt und in den Beteiligungsbericht übernommen.

Zum Berichtszeitpunkt war die Prüfung des Jahresabschlusses der Wirtschaftsprüfungsgesellschaft noch nicht abgeschlossen.

6. Institut für Transfusionsmedizin Suhl gGmbH

Albert-Schweitzer-Straße 15
98527 Suhl

Telefon: 03681-3730
Telefax: 03681-373144
E-Mail: spendeinfo@blutspendesuhl.de

Gesellschaftsrechtliche Grundlagen

Gesellschaftsvertrag: in der Fassung vom 28.05.2003
Gründung: 13.10.1994
Registergericht: Amtsgericht Jena
Handelsregister: HRB 304063

Stammkapital

Stammkapital der Gesellschaft 27.000,00 EUR

Beteiligungsverhältnisse

Gesellschafter:

Stadt Suhl	50,93 % =	13.750,00 EUR
DRK Kreisverband Suhl e.V.	6,11 % =	1.650,00 EUR
DRK – BSD – NSTOB gGmbH Springe	16,11 % =	4.350,00 EUR

Institut für Transfusionsmedizin Suhl gGmbH,
eingezogene Anteile mit Beschluss vom 05.09.2006:

DRK Kreisverband Eichsfeld e.V.	5,37 % =	1.450,00 EUR
DRK Kreisverband Eisenach e.V.	5,37 % =	1.450,00 EUR
DRK Kreisverband Meiningen e.V.	5,37 % =	1.450,00 EUR
DRK Kreisverband Mühlhausen e.V.	5,37 % =	1.450,00 EUR
DRK Sonneberger Kreisverband e.V.	5,37 % =	1.450,00 EUR

Beteiligungen:

Keine

Besetzung der Organe

Geschäftsführung: Herr Wolfgang Wehner
Herr Dr. Hartmut Kroll
Herr Lothar Hartmann

Aufsichtsrat:

Vorsitzender:	Herr Dr. Bernhard Hofmeier	Stadtratsmitglied Suhl, Fraktion Freie Wähler – Bündnis 90/ Die Grünen
Stellv. Vorsitzender:	Herr Roland Halang	Geschäftsführer GABI mbH, Bernburg
Übrige Mitglieder:	Herr Lothar Denner	Rentner
	Herr Bernhard Meinunger	Stadtrat Suhl, Fraktion AfD
	Herr Dr. Martin Kummer	Stadtrat Suhl, Fraktion CDU
	Herr Bernd Anders	DRK-BSD-NSTOB gGmbH Springe
	Herr Dr.med. Oliver Meyer	DRK-BSD-NSTOB gGmbH Springe
	Herr Enrico Wesch	Arbeitnehmersvertreter ITM Suhl gGmbH
	Herr Jürgen Bischof	Heizungs- und Sanitärmeister

Gesellschafterversammlung:

Stadt Suhl	Herr André Knapp, Oberbürgermeister
DRK – BSD – NSTOB gGmbH Springe	Herr Bernd Anders
DRK – BSD – NSTOB gGmbH Springe	Dr. Oliver Meyer
DRK Kreisverband Suhl e.V.	Herr Jürgen Arfmann

Unternehmensgegenstand

Gegenstand des Unternehmens ist die Versorgung von Krankenanstalten und anderen öffentlichen und privaten Einrichtungen der Gesundheitspflege:

- einschließlich der Versorgung im Katastrophenfall mit Blut sowie Blut- und Plasmaderivaten inkl. autologer Blutkonserven, sowie die Lieferung von Blutentnahme-, Blutübertragungs- und Filtrationsgeräte an diese Stelle
- ärztliche Beratung und Laboratoriums-Untersuchungen im Zusammenhang mit vorstehenden Aufgaben
- Werbung und Erfassung freiwilliger Blut-, Knochenmark-, Plasmapherese- und Zellapherese-spende sowie die Organisation und Durchführung der Abnahme des Blutes oder seiner Bestandteile in institutseigenen Abnahmeräumen, in Krankenhäusern bzw. bei Blutspende-Terminen im Bereich des abgesprochenen Entnahmegebiets
- Herstellung und Aufbereitung von Blutkonserven und Blutderivaten und Gewinnung oder Abtrennung von Blutbestandteilen mittels automatischer Zellseparatoren incl. Plasma mittels Plasmapherese
- Durchführung von Bluttransfusionen, therapeutischer Apherese; Weiterverarbeitung von Blutbestandteilen zur Gewinnung diagnostischer und therapeutischer Substanzen.

Zum Gegenstand des Unternehmens gehören auch die Förderung der wissenschaftlichen Forschung auf dem Gebiet der Transfusions-/ Labormedizin und Immunhämatologie.

Erfüllung des öffentlichen Zweckes

Mit Beschluss des Stadtrates vom 28.04.2010 wurde die Beteiligung der Stadt Suhl an der Gesellschaft nach § 66 Abs. 2 ThürKO fiskalisiert, da kein öffentlicher Zweck mehr vorliegt.

Die Gesellschaftsanteile an dem Unternehmen werden weiter von der Stadt Suhl gehalten, Zuschüsse an das Unternehmen seitens der Kommune sind jedoch unzulässig. Dieser Beschluss wurde vom Thüringer Landesverwaltungsamt mit Schreiben vom 27.05.2010 rechtsaufsichtlich genehmigt.

Auszug aus dem Lagebericht 2022

Geschäftsverlauf:

Insgesamt wurde das Geschäftsjahr 2022 mit einem Jahresüberschuss i. H. v. 1.302 TEUR abgeschlossen. Durch die weiterhin bestehenden Einschränkungen bei der Durchführung von Blutspendeterminen wurde die Organisation weiterhin erschwert. Neben pandemiebedingten Absagen von mobilen Außenterminen mussten häufiger auch Termine, aufgrund krankheitsbedingter Ausfälle des Personals der Gesellschaft, kurzfristig abgesagt werden. Somit konnte das Niveau der Vollblutabnahmen des Vorjahres nicht erreicht werden. Es ergibt sich eine Verminderung um ca. 7 %. In Bezug auf die Plasmapheresen sanken die Abnahmen um 7.405. Auch hier liegen die Gründe vor allem in krankheitsbedingten Ausfällen von Spendern wie auch Personal des ITMS. Durch die geringeren Abnahmen und der damit verbundenen gesunkenen Menge an verkaufsfähigen Blut- und Plasmaprodukten sank auch der Umsatz, trotz Preissteigerungen in diesen Bereichen. Die Umsatzerlöse sind um 1.324 TEUR im Vergleich zum Vorjahr gesunken.

Prognosebericht:

Die Geschäftsführung beurteilt die voraussichtliche Entwicklung des Instituts als weiterhin stabil. Die Erfüllung des satzungsmäßigen Zweckes steht dabei stets im Vordergrund. Für das Geschäftsjahr 2023 wird ein Jahresergebnis von 440 TEUR prognostiziert.

Unternehmenskennzahlen

Ertragslage:

- Angaben in TEUR -

	2022	2021	2020	2019
Betriebsergebnis	788	1.139	605	0
Finanz- und Beteiligungsergebnis	81	-8	47	54
Neutrales Ergebnis	433	-111	431	-27
Steuern vom Einkommen und Ertrag	0	0	0	0
Jahresergebnis	1.302	1.020	1.083	27

Vermögenslage:

- Angaben in TEUR -

	2022	2021	2020	2019
Mittel- und langfristig gebundenes Vermögen	11.777	12.136	8.528	5.458
Kurzfristig gebundenes Vermögen	13.465	12.844	15.238	17.477
Vermögen insgesamt	25.242	24.980	23.766	22.935
Eigenkapital	22.268	21.221	20.472	19.389
Langfristiges Fremdkapital	214	277	274	260
Kurz- und mittelfristiges Fremdkapital	2.760	3.482	3.020	3.286
Kapital insgesamt	25.242	24.980	23.766	22.935
Eigenkapitalquote	88,2 %	85,0 %	86,1 %	84,5 %

Finanzlage:

- Angaben in TEUR -

	2022	2021	2020	2019
Cashflow aus der laufenden Geschäftstätigkeit	1.225	3.365	3.531	1.862
Cashflow aus Investitionstätigkeit	-625	-4.475	-4.123	-1.198
Cashflow aus Finanzierungstätigkeit	-255	-271	0	0
Zahlungswirksame Veränderungen des Finanzmittelfonds	345	-1.381	-592	664
Finanzmittelfonds am Anfang Periode	571	1.952	2.544	1.880
Finanzmittelfonds am Ende Periode	916	571	1.952	2.544

Sonstige Angaben:

	Einheit	2022	2021
Gewinnausschüttung Gesellschafter Stadt Suhl	TEUR	177	188
Investitionen	TEUR	678	4.541
Durchschnittlich beschäftigte Arbeitnehmer	Anzahl	248	271
Bezüge der Geschäftsführung	TEUR	249	241
Bezüge des Aufsichtsrates	TEUR	13	13

Bilanzdaten sowie Gewinn- und Verlustrechnung

Bilanzdaten:

- Angaben in TEUR -

<i>Aktiva</i>	31.12.2022	31.12.2021	Veränderung 2021 nach 2022	31.12.2020
A. Anlagevermögen	11.778	12.057	-279	8.446
I. Immaterielle Vermögensgegenstände	52	113	-61	137
II. Sachanlagen	3.869	4.139	-270	4.373
III. Finanzanlagen	7.857	7.804	53	3.936
B. Umlaufvermögen	13.275	12.773	502	15.183
I. Vorräte	2.065	2.317	-252	2.290
II. Ford. u. sonst. Vermögensgegenst.	10.294	9.885	409	10.941
III. Kassenbestand	916	571	345	1.952
C. Rechnungsabgrenzungsposten	189	150	39	137
Bilanzsumme	25.242	24.980	262	23.766

- Angaben in TEUR -

<i>Passiva</i>	31.12.2022	31.12.2021	Veränderung 2021 nach 2022	31.12.2020
A. Eigenkapital	22.268	21.221	1.047	20.472
I. Gezeichnetes Kapital	27	27	0	27
II. Gewinnrücklage	20.939	20.174	765	19.362
III. Jahresüberschuss	1.302	1.020	282	1.083
B. Rückstellungen	2.448	3.160	-712	2.495
C. Verbindlichkeiten	526	599	-73	799
Bilanzsumme	25.242	24.980	262	23.766

Gewinn- und Verlustrechnung:

- Angaben in TEUR -

	2022	2021	Veränderung 2021 nach 2022	2020
1. Umsatzerlöse	20.673	21.997	-1.324	20.750
2. Verm. Bestand Fert./Unfert. Erzeugn.	-168	-30	-138	-52
3. Sonstige betriebliche Erträge	587	299	288	512
Erträge gesamt	21.092	22.266	-1.174	21.210
4. Materialaufwand	-4.417	-5.552	1.135	-5.229
5. Personalaufwand	-9.018	-8.988	-30	-8.321
6. Abschreibungen	-996	-964	-32	-1.172
7. Sonstige betriebliche Aufwendungen	-5.440	-5.724	284	-5.438
8. Sonstige Zinsen u. ähnliche Erträge	90	58	32	50
9. Zinsen u. ähnliche Aufwendungen	-1	-69	68	-9
Ergebnis nach Steuern	1.310	1.027	283	1.091
10. sonstige Steuern	-8	-8	0	-8
Jahresüberschuss	1.302	1.019	283	1.083

7. CCS – Congress Centrum Suhl – Touristik und Congress GmbH

Friedrich-König-Straße 7
98527 Suhl

Telefon: 03681-788100
Telefax: 03681-788105
E-Mail: ccs-suhl@t-online.de

Gesellschaftsrechtliche Grundlagen

Gesellschaftsvertrag: in der Fassung vom 19.07.2007
Gründung: 21.04.1994
Registergericht: Amtsgericht Jena
Handelsregister: HRB 303325

Stammkapital

Stammkapital der Gesellschaft 26.000,00 EUR

Beteiligungsverhältnisse

Gesellschafter:

Stadt Suhl	45 % =	11.700,00 EUR
SBB Suhler Betriebs- und Beteiligungsgesellschaft mbH	55 % =	14.300,00 EUR

Die CCS – Congress Centrum Suhl – Touristik und Congress GmbH hat am 14.09.2011 mit der SBB einen unbefristeten Ergebnisabführungsvertrag abgeschlossen. Darin verpflichtet sich die SBB als Organträgerin, während der Vertragsdauer entstehende Jahresfehlbeträge auszugleichen.

Beteiligungen:

Keine

Besetzung der Organe

Geschäftsführung: Frau Diana Schneider

Aufsichtsrat:

Vorsitzender: Herr Klaus-Dieter Spieker Stadtratsmitglied, Fraktion DIE LINKE

Stellv. Vorsitzender: Herr Frank Keiner Stadtratsmitglied, Fraktion
Freie Wähler - Bündnis 90/ Die Grünen

Übrige Mitglieder:

Herr André Knapp	Oberbürgermeister Stadt Suhl
Herr Matthias Gering	Stadtratsmitglied, Fraktion CDU
Herr Stephan Nagel	Stadtratsmitglied, Fraktion SPD
Herr Steffen Hartwig	Mitarbeiter Arbeiter Samariter Bund
Frau Sylvia Luck	Ehrenamtliche Beigeordnete, Fraktion CDU
Frau Karin Rennert	Sachkundige Bürgerin, Fraktion Freie Wähler – Bündnis 90/ Die Grünen
Herr Helmut Zimmermann	Sachkundiger Bürger, Fraktion AfD

Gesellschafterversammlung:

Stadt Suhl	Herr André Knapp, Oberbürgermeister
SBB Suhler Betriebs- und Beteiligungs GmbH	Herr Horst Rehberg, Geschäftsführer
SBB Suhler Betriebs- und Beteiligungs GmbH	Herr Sylvio Ritter, Geschäftsführer

Unternehmensgegenstand

Gegenstand des Unternehmens sind Betrieb und Vermietung des Congress Centrums Suhl, bestehend aus Stadthalle, einem Schwimmbad sowie den Parkgaragen. Der Unternehmenszweck besteht insbesondere in der Durchführung, Organisation und Betreuung von Tagungen und Kongressen, Messen und Ausstellungen mit dazugehöriger Gastronomieversorgung, der Gewährleistung des Freizeit- und Erholungssportes sowie der Förderung des Tourismus. Seit dem 01.07.2006 betreibt die CCS vertragsgemäß das mit dem Congress Center baulich verbundene Atrium als Vermieter.

Erfüllung des öffentlichen Zweckes

Der öffentliche Zweck wird dadurch erfüllt, dass die Gesellschaft dazu beiträgt, den Ruf von Suhl als Stadt der Kongresse, Veranstaltungen, Tagungen, Messen und Ausstellungen zu festigen, Kultur und Fremdenverkehr zu fördern sowie Einheimischen und Besuchern Möglichkeiten zur Freizeitgestaltung, Sport und Erholung zu schaffen.

Auszug aus dem Lagebericht 2022

Geschäftsverlauf:

Das Geschäftsjahr 2022 war anfangs weiterhin durch die Corona-Pandemie und die damit verbundenen behördlichen Anordnungen gekennzeichnet, welche sich bis Ende Februar in stark eingeschränkten Öffnungs- und Schließzeiten für den Veranstaltungsbereich sowie des Ottilienbades äußerten. Nachdem diese ab 1. April 2022 in allen Unternehmensbereichen aufgehoben wurden, konnte im weiteren Verlauf des Geschäftsjahres, insbesondere im Veranstaltungsbereich, ein Aufschwung verzeichnet werden.

Die Umsatzerlöse verbesserten sich infolgedessen um rund 29 % von 1.407 TEUR auf 1.823 TEUR. Die im Wirtschaftsplan für das Geschäftsjahr 2022 insgesamt vorgesehenen Umsatzerlöse von 2.105 TEUR konnten jedoch nicht erreicht werden. Von den gesamten Umsatzerlösen entfallen 626 TEUR (Vorjahr: 586 TEUR) auf Vermietungserlöse. Die Erlöse im Veranstaltungsbereich verbesserten sich im Vergleich zum Vorjahr, aufgrund der gestiegenen Anzahl an Veranstaltungen, um 196 TEUR auf 468 TEUR. Die Erlöse im Erlebnisbad erhöhten sich deutlich um 137 TEUR auf 444 TEUR. Infolge der Aufhebungen der COVID-19-Schutzmaßnahmen bezüglich der Betreuung der Kongresshalle und des Ottilienbades sind auch die Umsätze im Parkhaus um 50 TEUR auf 239 TEUR angestiegen. Der für das Geschäftsjahr 2022 geplante Verlust verminderte sich um 33 TEUR.

Prognosebericht:

Für das Geschäftsjahr 2023 erwartet die Geschäftsführung einen ganzjährig normalisierten Geschäftsbetrieb, so dass Umsatzerlöse i. H. v. 2.105 TEUR prognostiziert werden, dies entspricht gegenüber 2022 einem Wachstum um ca. 11 %. Für 2023 wird der reguläre Ertragszuschuss der Gesellschafterin Stadt Suhl planmäßig 1.894 TEUR betragen, inklusive eines Teilbetrages zur weiteren Umsetzung des Tourismuskonzeptes i. H. v. 29 TEUR. Für die Übernahme der Betreuung der Tourist-Informationen der Ortsteile Gehlberg und Schmiedefeld am Rennsteig wird die Gesellschaft im Jahr 2023 einen Zuschuss der Stadt Suhl i. H. v. 129 TEUR erhalten.

Für das zu erwartende verbleibende negative Jahresergebnis von ca. 3.660 TEUR erwartet die Geschäftsführung die vollständige Verlustübernahme aus der Durchführung des mit der SBB geschlossenen Ergebnisabführungsvertrages.

Unternehmenskennzahlen

Ertragslage:

- Angaben in TEUR -

	2022	2021	2020	2019
Betriebsergebnis	-5.066	-4.544	-4.534	-4.406
Finanz- und Beteiligungsergebnis	-1	0	0	1
Neutrale Aufwendungen	1.921	1.865	2.007	1.893
Jahresfehlbetrag vor Ergebnisabführung	-3.146	-2.679	-2.527	-2.512

Vermögenslage:

- Angaben in TEUR -

	2022	2021	2020	2019
Mittel- und langfristig gebundenes Vermögen	1.357	1.511	1.574	1.449
Kurzfristig gebundenes Vermögen	1.877	2.129	1.349	1.647
Vermögen insgesamt	3.234	3.640	2.923	3.096
Eigenkapital	2.139	2.139	2.139	2.139
Mittel- und langfristiges Fremdkapital	0	0	0	0
Kurzfristiges Fremdkapital	1.095	1.501	784	957
Kapital insgesamt	3.234	3.640	2.923	3.096
Eigenkapitalquote	66,1 %	58,8 %	73,2 %	69,1 %

Finanzlage:

- Angaben in TEUR -

	2022	2021	2020	2019
Cashflow aus der laufenden Geschäftstätigkeit	-5.178	-3.883	-4.387	-4.312
Cashflow aus Investitionstätigkeit	-151	-208	-347	-295
Cashflow aus Finanzierungstätigkeit	5.168	4.573	4.561	4.406
Zahlungswirksame Veränderungen des Finanzmittelfonds	-161	482	-173	-201
Finanzmittelfonds am Anfang Periode	1.403	921	1.094	1.295
Finanzmittelfonds am Ende Periode	1.242	1.403	921	1.094

Sonstige Angaben:

	Einheit	2022	2021
Zuschüsse des Gesellschafters Stadt Suhl (ab 2022 Erhöhung durch Zuschuss Tourist Information)	TEUR	2.022	1.894
Investitionen	TEUR	151	208
Durchschnittlich beschäftigte Arbeitnehmer	Anzahl	46	43
Bezüge der Geschäftsführung	TEUR	Auf die Angabe wird nach § 286 Abs. 4 HGB verzichtet	
Bezüge des Aufsichtsrates	TEUR	13	13
Veranstaltungen im CCS	Anzahl	164	92
Besucher CCS (inkl. Schwimmbad)	Anzahl	133.716	71.623

Bilanzdaten sowie Gewinn- und Verlustrechnung

Bilanzdaten:

- Angaben in TEUR -

<i>Aktiva</i>	31.12.2022	31.12.2021	Veränderung 2021 nach 2022	31.12.2020
A. Anlagevermögen	1.357	1.511	-154	1.574
I. Immaterielle Vermögensgegenstände	107	130	-23	99
II. Sachanlagen	1.250	1.381	-131	1.475
B. Umlaufvermögen	1.811	2.097	-286	1.316
I. Vorräte	267	231	36	132
II. Ford. u. sonst. Vermögensgegenst.	302	463	-161	263
III. Kassenbestand	1.242	1.403	-161	921
C. Rechnungsabgrenzungsposten	66	32	34	33
Bilanzsumme	3.234	3.640	-406	2.923

- Angaben in TEUR -

<i>Passiva</i>	31.12.2022	31.12.2021	Veränderung 2021 nach 2022	31.12.2020
A. Eigenkapital	2.139	2.139	0	2.139
I. Gezeichnetes Kapital	26	26	0	26
II. Kapitalrücklage	1.198	1.198	0	1.198
III. Gewinnrücklagen	1.135	1.135	0	1.135
IV. Verlustvortrag	-220	-220	0	-220
B. Rückstellungen	249	347	-98	240
C. Verbindlichkeiten	831	1.131	-300	537
D. Rechnungsabgrenzungsposten	15	23	-8	7
Bilanzsumme	3.234	3.640	-406	2.923

Gewinn- und Verlustrechnung:

- Angaben in TEUR -

	2022	2021	Veränderung 2021 nach 2022	2020
1. Umsatzerlöse	1.823	1.407	416	1.525
- davon Kongresshalle	469	272	197	339
- davon Atrium	625	586	39	597
- davon Ottilienbad	444	307	137	302
- davon Parkgarage	239	189	50	220
- davon Tourismus	20	8	12	6
- davon Erlöse ext. Dienstleistungen	26	45	-19	61
2. Erhöhung / Verminderung Bestand Unfertige Erzeugnisse	21	97	-76	-134
3. Sonstige betriebliche Erträge	2.122	2.101	21	2.064
- davon Zuschuss Stadt	2.022	1.894	128	2.034
- davon Sonstige	100	207	-107	30
Erträge gesamt	3.966	3.605	361	3.455
4. Materialaufwand	-812	-711	-101	-667
5. Personalaufwand	-2.027	-1.630	-397	-1.674
6. Abschreibungen	-304	-262	-42	-222
7. Sonstige betriebliche Aufwendungen	-3.886	-3.601	-285	-3.342
8. Sonstige Zinsen u. ähnliche Erträge	0	0	0	0
9. Zinsen u. ähnliche Aufwendungen	-1	0	-1	0
Ergebnis nach Steuern	-3.064	-2.599	-465	-2.450
10. sonstige Steuern	-83	-80	-3	-77
Jahresfehlbetrag vor Ergebnisabführung	-3.147	-2.679	-468	-2.527
11. Erträge aus Ergebnisabführungs- vertrag	3.147	2.679	468	2.527
Jahresüberschuss	0	0	0	0

8. Suhler Werkstätten gGmbH

Weidbergstraße 2
98527 Suhl

Telefon: 03681-89300
Telefax: 03681-893019

Gesellschaftsrechtliche Grundlagen

Gesellschaftsvertrag: in der Fassung vom 27.12.2021
Gründung: 14.12.1992
Registergericht: Amtsgericht Jena
Handelsregister: HRB 302242

Stammkapital

Stammkapital der Gesellschaft 25.564,59 EUR

Beteiligungsverhältnisse

Gesellschafter:

Stadt Suhl	37 %	=	9.458,90 EUR
Suhler Werkstätten gGmbH	63 %	=	16.105,69 EUR

Beteiligungen:

Keine

Besetzung der Organe

Geschäftsführung: Herr Thomas Loos

Aufsichtsrat:

Vorsitzender: Herr Thomas Linde Stadtratsmitglied, Fraktion
Freie Wähler – Bündnis 90/ Die Grünen

Stellv. Vorsitzende: Frau Karin Müller Stadtratsmitglied, Fraktion SPD

Übrige Mitglieder: Herr Jan Turczynski Bürgermeister Stadt Suhl
(im Auftrag des Oberbürgermeisters)
Frau Gudrun Vestner Stadtratsmitglied, Fraktion CDU
Frau Manuela Habelt Stadtratsmitglied, Fraktion DIE LINKE
Herr Udo Wiegand Gruppenleiter Montagebereich
Herr Hans-Jürgen Fuß Gruppenleiter Zuschnittbereich
(bis 05/2022)
Herr Enrico Kurz Gruppenleiter Berufsbildungsbereich
(ab 06/2022)

Gesellschafterversammlung:

Stadt Suhl Herr André Knapp, Oberbürgermeister
Suhler Werkstätten gGmbH Herr Thomas Loos, Geschäftsführer

Unternehmensgegenstand

Gegenstand des Unternehmens ist die Errichtung, die Unterhaltung und der Betrieb von Werkstätten für Menschen mit Behinderung nach den jeweils geltenden sozialrechtlichen Vorschriften sowie die Unterstützung sozialer Projekte.

Die Werkstätten bieten denjenigen behinderten Menschen, die wegen Art und Schwere der Behinderung nicht, noch nicht oder noch nicht wieder auf dem allgemeinen Arbeitsmarkt beschäftigt werden können, eine angemessene berufliche Bildung und ermöglicht diesen ihre Leistungs- und Erwerbsfähigkeit zu erhalten, zu entwickeln, zu erhöhen oder wiederzugewinnen und dabei ihre Persönlichkeit weiterzuentwickeln.

Zudem betreibt die Gesellschaft Wohnstätten für behinderte und hilfsbedürftige Menschen, tagesstrukturierende Maßnahmen für alt gewordene Menschen mit Behinderung sowie Teilhabezentren für Menschen mit Behinderung ggf. in Verbindung mit der personenzentrierten Komplexleistung im Rahmen der Eingliederungshilfe.

Erfüllung des öffentlichen Zweckes

Der gesetzliche Auftrag – Bildung und berufliche Rehabilitation der behinderten Mitarbeiter und Mitarbeiterinnen in Richtung allgemeiner Arbeitsmarkt – wird durch die Bereitstellung eines breiten Angebotes an Beschäftigungsfeldern, angepassten Arbeitsplätzen mit entsprechenden wirtschaftlichen Aufträgen untersetzt, durch umfangreiche und zusätzliche Bildungsangebote, zielgerichtete arbeitsbegleitende Maßnahmen und durch eine Vielzahl individueller Beschäftigungsangebote verlässlich und auf hohem Niveau erfüllt.

Auszug aus dem Lagebericht 2022

Geschäftsverlauf:

Die Suhler Werkstätten zählen mit ihren im Jahr 2022 durchschnittlich 187 beschäftigten Menschen mit Behinderung im Bundesvergleich zu den kleineren Werkstätten und stehen in Thüringen im näheren Umkreis im Wettbewerb zu anderen Trägern der Eingliederungshilfe. Durch ein breites, anspruchsvolles und abwechslungsreiches Arbeitsangebot konnten die Suhler Werkstätten jedoch ihre Position weiter ausbauen. Die Entwicklung der Gesamtleistung i. H. v. 7.278 TEUR gegenüber dem Vorjahr (VJ: 7.074 TEUR) wird durch die Geschäftsführung als sehr positiv bewertet.

Die Steigerung der Gesamtleistung setzt sich aus einer erheblichen Steigerung der Umsatzerlöse (VJ: +283 TEUR), den Bestandsveränderungen der fertigen und unfertigen Erzeugnisse (VJ: -41 TEUR) sowie den gestiegenen Zuführungen der Kostensätze und Sozialabgaben durch die Kostenträger für die Beschäftigten zusammen. Mindereinnahmen waren bei den sonstigen betrieblichen Erträgen zu verzeichnen. Das Jahresergebnis 2022 i. H. v. 151 TEUR konnte gegenüber dem Plan von 125 TEUR deutlich überschritten werden.

Prognosebericht:

Die Geschäftsführung geht davon aus, dass das Geschäftsjahr 2023 voraussichtlich mit einem Jahresergebnis von 75 TEUR abschließen wird.

In den Mittelverwendungs- und Investitionsplänen 2023 - 2025 sind weitere Investitionen, u. a. in Maschinenteknik/ Automation, vorgesehen. Neuverhandlung der Vergütungssätze ab 2023 erfolgen für den Werkstattbereich sowie die Wohnbereiche im Pauschalverfahren.

Unternehmenskennzahlen

Ertragslage:

- Angaben in TEUR -

	2022	2021	2020	2019
Gesamtleistung	7.278	7.074	6.676	6.832
- dav. Umsatzerlöse	2.101	1.847	1.371	1.611
- dav. Zuführungen v. Leistungsträger	5.177	5.227	5.305	5.221
Betriebsergebnis	151	105	186	55
Finanzergebnis	-6	-18	-34	-17
Neutrales Ergebnis	9	12	-70	28
Steuern vom Einkommen u. Ertrag	-3	-3	-2	-1
Jahresergebnis	151	96	80	65

Vermögenslage:

- Angaben in TEUR -

	2022	2021	2020	2019
Mittel- und langfristig gebundenes Vermögen	4.024	3.707	3.996	4.463
Kurzfristig gebundenes Vermögen	1.909	2.189	2.167	1.419
Aktiver Unterschiedsbetrag aus der Vermögensverrechnung	422	436	474	537
Vermögen insgesamt	6.355	6.332	6.637	6.419
Eigenkapital	5.678	5.527	5.431	5.352
Langfristiges Fremdkapital	75	111	329	389
Mittel- und Kurzfristiges Fremdkapital	602	694	877	678
Kapital insgesamt	6.355	6.332	6.637	6.419
Eigenkapitalquote	89,3 %	87,3 %	81,8 %	83,4 %

Finanzlage:

- Angaben in TEUR -

	2022	2021	2020	2019
Cashflow aus der laufenden Geschäftstätigkeit	435	361	832	298
Cashflow aus Investitionstätigkeit	-666	-41	99	-298
Cashflow aus Finanzierungstätigkeit	-170	-361	-61	-61
Zahlungswirksame Veränderungen des Finanzmittelfonds	-401	-41	870	-61
Finanzmittelfonds am Anfang Periode	1.344	1.385	515	576
Finanzmittelfonds am Ende Periode	943	1.344	1.385	515

Sonstige Angaben:

	Einheit	2022	2021
Investitionen	TEUR	682	208
Durchschnittlich beschäftigte Arbeitnehmer	Anzahl	243	250
- davon behinderte Arbeitnehmer		197	195
Bezüge der Geschäftsführung	TEUR	Auf die Angabe wird nach § 286 Abs. 4 HGB verzichtet	
Bezüge des Aufsichtsrates	TEUR	10	10

Bilanzdaten sowie Gewinn- und Verlustrechnung

Bilanzdaten:

- Angaben in TEUR -

<i>Aktiva</i>	31.12.2022	31.12.2021	Veränderung 2021 nach 2022	31.12.2020
A. Anlagevermögen	4.025	3.707	318	3.995
I. Immaterielle Vermögensgegenstände	0	6	-6	13
II. Sachanlagen	3.643	3.503	140	3.631
III. Finanzanlagen	382	198	184	351
B. Umlaufvermögen	1.875	2.131	-256	2.087
I. Vorräte	216	193	23	145
II. Ford. u. sonst. Vermögensgegenst.	717	594	123	556
III. Wertpapiere	199	199	0	199
IV. Kassenbestand	743	1.145	-402	1.187
C. Rechnungsabgrenzungsposten	33	58	-25	81
D. Aktiver Unterschiedsbetrag aus Vermögensverrechnung	422	436	-14	474
Bilanzsumme	6.355	6.332	23	6.637

- Angaben in TEUR -

<i>Passiva</i>	31.12.2022	31.12.2021	Veränderung 2021 nach 2022	31.12.2020
A. Eigenkapital	5.678	5.528	150	5.431
I. Gezeichnetes Kapital	9	9	0	9
II. Kapitalrücklage	45	45	0	45
III. Gewinnrücklagen	5.464	5.377	87	5.295
IV. Gewinn-/Verlustvortrag	9	1	8	2
V. Jahresüberschuss	151	96	55	80
B. Rückstellungen	266	330	-64	220
C. Verbindlichkeiten	411	474	-63	986
D. Rechnungsabgrenzungsposten	0	0	0	0
Bilanzsumme	6.355	6.332	23	6.637

Gewinn- und Verlustrechnung:

- Angaben in TEUR -

	2022	2021	Veränderung 2021 nach 2022	2020
1. Umsatzerlöse	5.774	5.478	296	5.123
2. Erhöhung / Verminderung Bestand Fertige / Unfertige Leistungen	5	46	-41	-22
3. Sonstige betriebliche Erträge	1.538	1.566	-28	1.583
Erträge gesamt	7.317	7.090	227	6.684
4. Materialaufwand	-353	-341	-12	-231
5. Personalaufwand	-4.887	-4.680	-207	-4.646
6. Abschreibungen	-322	-340	18	-373
7. Sonstige betriebliche Aufwendungen	-1.593	-1.611	18	-1.316
8. Erträge aus anderen Wertpapieren und Ausleihungen des Finanz- Anlagevermögens	1	9	-8	10
9. Sonstige Zinsen u. ähnliche Erträge	2	2	0	2
10. Zinsen u. ähnlichen Aufwendungen	-9	-29	20	-46
11. Steuern vom Einkommen und Ertrag	-3	-2	-1	-2
Ergebnis nach Steuern	153	98	55	82
12. sonstige Steuern	-2	-2	0	-2
Jahresüberschuss	151	96	55	80

9. Schießsportzentrum Suhl GmbH

Schützenstraße 6
98527 Suhl

Telefon: 03681-8840
Telefax: 03681-884200
E-Mail: info@sszsuhl.de

Gesellschaftsrechtliche Grundlagen

Gesellschaftsvertrag: in der Fassung vom 30.09.2016
Gründung: 01.10.2016
Registergericht: Amtsgericht Jena
Handelsregister: HRB 512747

Stammkapital

Stammkapital der Gesellschaft 25.000,00 EUR

Beteiligungsverhältnisse

Gesellschafter:

Stadt Suhl	25,1 %	=	6.275,00 EUR
Thüringer Schützenbund e. V.	74,9 %	=	18.725,00 EUR

Beteiligungen:

Keine

Besetzung der Organe

Geschäftsführung: Herr Bertram Tittel

Aufsichtsrat:

Vorsitzender:	Herr Marco Krannich	Thüringer Schützenbund e.V.
Stellv. Vorsitz.:	Frau Ina Leukefeld	Ehrenamtliche Beigeordnete, Vertreterin des Oberbürgermeisters der Stadt Suhl
Übrige Mitglieder:	Herr Frank Ullrich Herr Dirk Schade Herr Bernd Wagner Herr Olaf Zänglein	Stadtratsmitglied, Fraktion SPD Thüringer Schützenbund e.V. Thüringer Schützenbund e.V. Stadtratsmitglied, Fraktion Freie Wähler - Bündnis 90/ Die Grünen

Gesellschafterversammlung:

Thüringer Schützenbund e. V.	Herr Stephan Thon
Stadt Suhl	Herr André Knapp, Oberbürgermeister

Unternehmensgegenstand

Gegenstand des Unternehmens i. S. d. § 3 GmbHG ist der Betrieb einer nationalen und internationalen Trainings- und Wettkampfstätte von Schießsportwettkämpfen als Landesleistungszentrum des TSB e. V. im Olympiastützpunkt Thüringen und Bundesstützpunkt des DSB e. V., sowie die Organisation und Durchführung von Veranstaltungen und Wettkämpfen in olympischen und nichtolympischen Schießdisziplinen, sowie die Bereitstellung der Einrichtungen für Wettkämpfe und Übungsanlagen für den Bundesstützpunkt Nachwuchs des BVDG e. V. und andere Träger der Sportförderung.

Zusätzlicher Gegenstand des Unternehmens sind sämtliche zur Vermarktung des Schießsportgeländes erforderlichen Tätigkeiten. Diese beinhalten insbesondere die Organisation und Durchführung von Veranstaltungen, Lehrgängen, Reiseveranstaltungen, Eventdurchführungen, Vermietung der vorhandenen Immobilien und Plätze und alle weiterführenden Tätigkeiten, die der Vermarktung des Schießsportgeländes Suhl förderlich sind.

Erfüllung des öffentlichen Zweckes

Der öffentliche Zweck wird dadurch erfüllt, dass die Gesellschaft dazu beiträgt, den Spitzen- und Breitensport zu fördern sowie Einheimischen und Besuchern Möglichkeiten zur Freizeitgestaltung, Sport und Erholung zu schaffen.

Auszug aus dem Lagebericht 2022

Geschäftsverlauf:

Die SSZ Suhl GmbH ist Teil des Olympiastützpunktes Thüringens sowie Bundes- und Landesstützpunkt für alle olympischen und nicht olympischen Disziplinen im Schießsport. Die nicht kommerziellen Tätigkeiten der SSZ Suhl GmbH umfassen die Schaffung und Organisation aller Voraussetzungen zur Durchführung hochqualitativer Trainingsprozesse.

Der Geschäftsverlauf war beeinträchtigt von den Nachwirkungen der Corona-Pandemie und der in 2022 stark angestiegenen Inflationsrate. Dennoch konnten nach mehreren Jahren des Ausfalls diverse Veranstaltungen wie der ISSF Junioren Welt-Cup, der Internationale Seniorencup Trap und die deutsche Meisterschaft des BDS in 2022 erfolgreich durchgeführt werden. Wichtige geplante Maßnahmen für den Sportbetrieb konnten umgesetzt werden, dies betrifft die Errichtung des Haupttors, den Neubau der Sicherheitsumzäunung und die Erarbeitung eines Schallschutzgutachtens für den Flintenbereich. Grundlage für die Realisierung dieser Maßnahmen waren Zuschüsse der Thüringer Sportstättenförderung und die Kofinanzierung der Stadt Suhl.

Weiterhin wurden in 2022 Investitionen in die Anzeige- und Steuerungstechnik für Schießstände mit finanzieller Hilfe des Deutschen Schützenbundes vorgenommen. Für die Betreibung des Sporthotels mit angeschlossener Gastronomie konnte nach langer Schließung mit der KK Hotellerie GmbH im Juni 2022 eine neue Pächterin gefunden werden. Die SSZ Suhl GmbH schloss das Jahr 2022 mit einem handelsrechtlichen Jahresüberschuss von 149 TEUR ab. Die Gesellschaft verzeichnete Gesamteinnahmen von 1.697 TEUR, davon waren 1.169 TEUR Zuschüsse und 338 TEUR Umsätze.

Prognosebericht:

Für das Jahr 2023 wird mit einem ausgeglichenen Jahresergebnis geplant. 2023 werden die Projekte Modernisierung Finalstand Flinte und die Erstellung eines Energieeffizienz-Konzeptes mit Hilfe der Thüringer Sportstättenbauförderung umgesetzt. Für das Jahr 2024 wurde ein Projekt zum Ausbau des bestehenden Bogensportplatzes erarbeitet.

Unternehmenskennzahlen

Ertragslage:

- Angaben in TEUR -

	2022	2021	2020	2019
Betriebsergebnis	149	-70	-89	137
Finanz- und Beteiligungsergebnis	-8	0	0	0
Steuern vom Einkommen und Ertrag	8	8	-4	46
Ergebnis nach Steuern	149	-62	-93	91
Jahresergebnis	149	-63	-95	90

Vermögenslage:

- Angaben in TEUR -

	2022	2021	2020	2019
Mittel- und langfristig gebundenes Vermögen	519	335	313	335
Kurzfristig gebundenes Vermögen	312	283	495	133
Vermögen insgesamt	831	618	808	468
Eigenkapital	216	68	132	228
Mittel- und langfristiges Fremdkapital	37	11	14	17
Kurzfristiges Fremdkapital	578	539	662	223
Kapital insgesamt	831	618	808	468

Finanzlage:

- Angaben in TEUR -

	2022	2021	2020	2019
Cashflow aus der laufenden Geschäftstätigkeit	-959	-1.097	-724	-944
Cashflow aus Investitionstätigkeit	-247	-95	-29	-135
Cashflow aus Finanzierungstätigkeit	1.197	1.104	974	1.104
Zahlungswirksame Veränderungen des Finanzmittelfonds	-9	-88	221	25
Finanzmittelfonds am Anfang Periode	172	260	39	14
Finanzmittelfonds am Ende Periode	163	172	260	39

Sonstige Angaben:

	Einheit	2022	2021
Zuschüsse des Gesellschafters Stadt Suhl *	TEUR	330	310
Zuschüsse Olympiastützpunkt Thüringen	TEUR	282	279
Zuschüsse Freistaat Thüringen via TSB	TEUR	400	399
Sonstige weitere Zuschüsse	TEUR	157	118
Investitionen	TEUR	254	95
Durchschnittlich beschäftigte Arbeitnehmer	Anzahl	16	15
Bezüge der Geschäftsführung	TEUR	Auf die Angabe wird nach § 286 Abs. 4 HGB verzichtet	
Bezüge des Aufsichtsrates	TEUR	4	3

* Zuschüsse entsprechend Angaben im Jahresabschluss der SSZ (ohne Verrechnung der zu zahlenden Pacht an die Stadt Suhl)

Bilanzdaten sowie Gewinn- und Verlustrechnung

Bilanzdaten:

- Angaben in TEUR -

Aktiva	31.12.2022	31.12.2021	Veränderung 2021 nach 2022	31.12.2020
A. Anlagevermögen	519	335	184	313
I. Immaterielle Vermögensgegenstände	1	2	-1	8
II. Sachanlagen	518	333	185	305
B. Umlaufvermögen	306	278	28	487
I. Vorräte	80	57	23	46
II. Ford. u. sonst. Vermögensgegenst.	63	50	13	181
III. Kassenbestand, Bankguthaben	163	171	-8	260
C. Rechnungsabgrenzungsposten	6	5	1	8
Bilanzsumme	831	618	213	808

- Angaben in TEUR -

Passiva	31.12.2022	31.12.2021	Veränderung 2021 nach 2022	31.12.2020
A. Eigenkapital	209	60	149	123
I. Gezeichnetes Kapital	25	25	0	25
II. Gewinnvortrag	35	98	-63	193
III. Jahresüberschuss/-fehlbetrag	149	-63	212	-95
B. Sonderposten für Zuwendungen	14	16	-2	18
C. Rückstellungen	405	443	-38	468
D. Verbindlichkeiten	181	69	112	62
E. Rechnungsabgrenzungsposten	0	0	0	99
F. Passive Latente Steuern	22	30	-8	38
Bilanzsumme	831	618	213	808

Gewinn- und Verlustrechnung:

- Angaben in TEUR -

	2022	2021	Veränderung 2021 nach 2022	2020
1. Umsatzerlöse	338	236	102	234
2. Sonstige betriebliche Erträge	1.360	1.131	229	1.007
Erträge gesamt	1.698	1.367	331	1.241
3. Materialaufwand	-87	-54	-33	-49
4. Personalaufwand	-714	-619	-95	-520
5. Abschreibungen	-63	-64	1	-51
6. Sonstige betriebliche Aufwendungen	-685	-700	15	-710
7. Zinsen und ähnliche Aufwendungen	-7	0	-7	0
8. Steuern vom Einkommen und Ertrag	7	8	-1	-4
Ergebnis nach Steuern	149	-62	211	-93
9. sonstige Steuern	0	-1	1	-2
Jahresüberschuss (Jahresfehlbetrag)	149	-63	212	-95

10. KIV Kommunale Informationsverarbeitung Thüringen GmbH

Ekhofplatz 2a
99867 Gotha

Telefon: 03621-45080
E-Mail: info@kiv-thueringen.de

Gesellschaftsrechtliche Grundlagen

Gesellschaftsvertrag: in der Fassung vom 27.05.2020
Gründung: 04.03.1993
Registergericht: Amtsgericht Jena
Handelsregister: HRB 106362

Stammkapital

Stammkapital der Gesellschaft 25.800,00 EUR

Beteiligungsverhältnisse

Gesellschafter:

ekom21-KGRZ Hessen KÖR	45,16 %	=	11.650,00 EUR
Gemeinde- und Städtebund Thüringen	45,16 %	=	11.651,00 EUR
Land Thüringen	9,08 %	=	2.344,00 EUR
155 Städte und Gemeinden mit jeweils EUR 1,00/ 0,004 %	0,6 %	=	155,00 EUR
- davon Stadt Suhl	0,004 %	=	1,00 EUR

Beteiligungen:

Keine

Besetzung der Organe

Geschäftsführung: Herr Bertram Huke

Aufsichtsrat:

Vorsitzender:	Herr Michael Brychcy	Bürgermeister Waltershausen
stellv. Vorsitzender:	Herr Horst Burghardt	Bürgermeister Friedrichsdorf/ Taunus
übrige Mitglieder:	Herr Dr. Hartmut Schubert	Staatssekretär im Thüringer Finanzministerium
	Frau Peggy Greiser	Landrätin Schmalkalden-Meiningen
	Herr Fabian Giesder	Bürgermeister Meiningen
	Herr Dirk Schütze	Bürgermeister Stadt Bad Sulza
	Herr Knut Kreuch	Oberbürgermeister Stadt Gotha
	Herr Hartmut Linnekugel	Bürgermeister Stadt Volkmarsen
	Herr Dr. Philipp Rottwilm	Bürgermeister Gemeinde Neuental

Gesellschafterversammlung:

ekom21-KGRZ Hessen KÖR; Gemeinde- und Städtebund Thüringen; Land Thüringen; 155 Städte und Gemeinden

Unternehmensgegenstand

Gegenstand des Unternehmens ist die Entwicklung, Wartung, Beschaffung, Bereitstellung, Betreuung und betriebliche Abwicklung technikerunterstützter Informationsverarbeitung einschließlich der Erbringung aller damit im Zusammenhang stehender Beratungs- und Schulungsleistungen. Es unterstützt insbesondere die Gesellschafter darin, ihre Verpflichtungen und Aufgaben aus dem Onlinezugangsgesetz des Bundes sowie dem Thüringer E-Government Gesetz zu erfüllen.

Erfüllung des öffentlichen Zweckes

Entsprechend des Unternehmensgegenstandes liegt öffentliches Interesse vor.

Auszug aus dem Lagebericht 2022

Geschäftsverlauf:

Das im Wirtschaftsplan 2022 angesetzte Planergebnis 2022 von 187 TEUR wurde mit einem Jahresüberschuss von 420 TEUR um 233 TEUR (= 225 %) übertroffen. Ursächlich dafür waren im Wesentlichen verbesserte Erlösstrukturen, welche mit Umsatzerlösen i. H. v. 10.299 TEUR rund 3.454 TEUR über dem Planansatz liegen. Einen großen Anteil der Umsatzerlöse nimmt weiterhin der Verkauf von Soft- und Hardware aus dem in 2021 eingerichteten WebShop ein.

Hieraus resultiert auch maßgeblich der Anstieg der Umsatzerlöse in 2022 (Anstieg Verkäufe WebShop + 2.099 TEUR). Außerdem konnten neue Kundengruppen bei den Gesellschaftern erschlossen werden, da jetzt auch Schulträger ihren IT-Bedarf über die KIV decken können.

Weiterhin sind die Weiterführung der Projekte zur Digitalisierung (ISMS, eRechnung, Digitale Agenda) und die Neukundengewinnung im Bereich Finanzwesen und Meldewesen zu nennen.

Prognosebericht:

Die Geschäftsführung erwartet für 2023 einen planmäßigen Geschäftsverlauf.

Aufgrund der Zusammenarbeit mit dem Freistaat Thüringen zur Digitalisierung der Verwaltung und der Aufnahme weiterer Gemeinden und Kommunen in den Gesellschafterkreis wird mit einer weiteren Marktdurchdringung gerechnet. Zum 31.12.2022 sind insgesamt 158 Gesellschafter an der KIV Thüringen GmbH beteiligt, im Jahr 2022 wurde bereits ein Umsatzanteil i. H. v. ca. 80 % mit den Gesellschaftern erreicht. Es wird davon ausgegangen, dass die Inhouse-Fähigkeit innerhalb der gesetzlichen Frist von drei Jahren erreicht wird.

Insgesamt wird für das Geschäftsjahr 2023 mit einem Anstieg der Erträge aufgrund der Effekte der Gesellschafteränderung, der Durchführung von verschiedenen Wahlen sowie der Umsetzung zur Digitalisierung der Verwaltung geplant. Gleichwohl ist ein korrespondierender Kostenanstieg (insbesondere auch für Personalaufwendungen) zu erwarten, sodass der Wirtschaftsplan 2023 mit einem Jahresergebnis von TEUR 236 abschließt.

Unternehmenskennzahlen

Ertragslage:

	2022	2021	2020	2019
				- Angaben in TEUR -
Betriebsergebnis	599	682	700	330
Finanz- und Beteiligungsergebnis	1	1	0	-7
Steuern vom Einkommen und Ertrag	-180	-204	-207	-97
Jahresergebnis	420	479	493	226

Vermögenslage:

- Angaben in TEUR -

	2022	2021	2020	2019
Mittel- und langfristig geb. Vermögen	218	402	267	315
Kurzfristig gebundenes Vermögen	3.503	3.263	2.223	1.786
Vermögen insgesamt	3.721	3.665	2.490	2.101
Eigenkapital	1.973	1.793	1.560	1.293
Mittel- und langfristiges Fremdkapital	6	6	6	6
Kurzfristiges Fremdkapital	1.742	1.866	924	802
Kapital insgesamt	3.721	3.665	2.490	2.101
Eigenkapitalquote	53,0 %	48,9 %	62,7 %	61,5 %

Sonstige Angaben:

	Einheit	2022	2021
Investitionen	TEUR	39	233
Durchschnittlich beschäftigte Arbeitnehmer	Anzahl	48	33
Bezüge des Aufsichtsrates	TEUR	4,8	2,5

Bilanzdaten sowie Gewinn- und Verlustrechnung**Bilanzdaten:**

- Angaben in TEUR -

<i>Aktiva</i>	31.12.2022	31.12.2021	Veränderung 2021 nach 2022	31.12.2020
A. Anlagevermögen	218	402	-184	267
I. Immaterielle Vermögensgegenstände	7	15	-8	3
II. Sachanlagen	205	281	-76	164
III. Finanzanlagen	6	106	-100	100
B. Umlaufvermögen	3.488	3.207	281	2.167
I. Vorräte	2	269	-267	0
I. Ford. u. sonst. Vermögensgegenst.	1.243	652	591	369
II. Wertpapiere	2	0	2	125
III. Kassenbestand, Bankguthaben	2.241	2.286	-45	1.673
C. Rechnungsabgrenzungsposten	15	56	-41	56
Bilanzsumme	3.721	3.665	56	2.490

- Angaben in TEUR -

<i>Passiva</i>	31.12.2022	31.12.2021	Veränderung 2021 nach 2022	31.12.2020
A. Eigenkapital	1.973	1.793	180	1.560
I. Gezeichnetes Kapital	26	26	0	26
II. Gewinnvortrag	1.527	1.287	240	1.041
III. Jahresüberschuss/ -fehlbetrag	420	480	-60	493
B. Rückstellungen	522	722	-200	527
C. Verbindlichkeiten	1.226	1.150	76	403
Bilanzsumme	3.721	3.665	56	2.490

Gewinn- und Verlustrechnung:

- Angaben in TEUR -

	2022	2021	Veränderung 2021 nach 2022	2020
1. Umsatzerlöse	10.299	7.936	2.363	5.540
2. Sonstige betriebliche Erträge	61	110	-49	67
Erträge gesamt	10.360	8.046	2.314	5.607
3. Materialaufwand	-6.283	-4.269	-2.014	-2.492
4. Personalaufwand	-2.735	-2.454	-281	-1.888
5. Abschreibungen	-124	-118	-6	-57
6. Sonstige betriebliche Aufwendungen	-616	-520	-96	-467
7. Erträge aus Wertpapieren	0	1	-1	1
8. Abschreibungen auf Finanzanlagen und Wertpapiere des Umlaufverm.	0	0	0	-1
9. Steuern vom Einkommen und Ertrag	-180	-204	24	-207
Ergebnis nach Steuern	422	482	-60	496
10. sonstige Steuern	-2	-3	1	-3
Jahresüberschuss	420	479	-59	493

II. Mittelbare Beteiligungen

11. Bestattungsinstitut „Am Friedhof“ GmbH Suhl

Straße der Opfer des Faschismus 35
98527 Suhl

Telefon: 03681-31021
E-Mail: info@bestattung-am-friedhof-suhl.de

Gesellschaftsrechtliche Grundlagen

Gesellschaftsvertrag: in der Fassung vom 23.07.2014
Gründung: 02.06.1997
Registergericht: Amtsgericht Jena
Handelsregister: HRB 304324

Stammkapital

Stammkapital der Gesellschaft 26.000,00 EUR

Beteiligungsverhältnisse

Gesellschafter:

Suhler Stadtbetrieb GmbH 100 % = 26.000,00 EUR

Mit der Muttergesellschaft bestand bis zum 01.01.2014 ein Beherrschungs- und Gewinnabführungsvertrag. Mit Beschluss des Stadtrates vom 12.02.2014 wurde das Unternehmen nach § 66 Abs. 2 ThürKO fiskalisiert.

Beteiligungen:

Keine

Besetzung der Organe

Geschäftsführung: Herr Jörg Treptow bis 31.08.2022
Herr Andreas Volkhardt ab 01.06. – 31.08.2022 gemeinsame Geschäftsführung mit Herrn Treptow; ab 01.09.2022 alleinige Geschäftsführung

Aufsichtsrat: Keiner

Gesellschafterversammlung:

Suhler Stadtbetrieb GmbH Herr Andreas Volkhardt, Geschäftsführer

Unternehmensgegenstand

Gegenstand und Zweck der Gesellschaft ist die Durchführung von Bestattungen und die damit im Zusammenhang stehenden Nachlassregelungen, die Beisetzungen und zeitweise bzw. ganzjährig vereinbarte Grabpflegeleistungen.

Auszug aus dem Lagebericht 2022

Geschäftsverlauf:

Im Berichtsjahr 2022 ist der Umsatz mit 690 TEUR gegenüber dem Vorjahr (mit 700 TEUR) geringfügig gesunken. Dieser Rückgang (10 TEUR) ist vordergründig durch einen Rückgang der Sterbefälle in der Region zu erklären und lässt sich durch die allgemeine Übersterblichkeit der letzten beiden Wirtschaftsjahre durch die COVID-19-Pandemie plausibel erklären. Besonderes Engagement wurde im Berichtsjahr auf die Beratung und den Abschluss von Vorsorgeverträgen gelegt. Durch gezielte Werbemaßnahmen konnte der Bestand an Vorsorgeverträgen auf 211 Verträge ausgebaut werden, allein 2022 wurden 40 neue Verträge abgeschlossen (2021 = 11 Verträge).

Das Ergebnis vor Steuern lag bei ca. 54 TEUR. Das Ergebnis nach Steuern ist ein Jahresüberschuss i. H. v. 29 TEUR und liegt, bedingt durch die geringeren Umsatzerlöse und die allgemeinen Kostensteigerungen, um 48 TEUR unter dem Vorjahr.

Prognosebericht:

In dem stetig herausfordernden Umfeld erwartet das Unternehmen nach derzeitigem Stand auch für das Folgejahr 2023 eine nicht wesentlich veränderte Auftrags- und Ergebnissituation und damit eine abermals positive Bilanz.

Unternehmenskennzahlen

Ertragslage:

- Angaben in TEUR -

	2022	2021	2020	2019
Betriebsergebnis	53	121	60	23
Finanz- und Beteiligungsergebnis	1	0	0	0
Steuern vom Einkommen und Ertrag	-25	-44	-18	-7
Jahresergebnis	29	77	42	16

Vermögenslage:

- Angaben in TEUR -

	2022	2021	2020	2019
Langfristig gebundenes Vermögen	0	0	0	0
Mittel- u. Kurzfristig geb. Vermögen	430	398	286	202
Vermögen insgesamt	430	398	286	202
Eigenkapital	301	273	195	153
Langfristiges Fremdkapital	0	0	0	0
Mittel- und Kurzfristiges Fremdkapital	129	125	91	49
Kapital insgesamt	430	398	286	202
Eigenkapitalquote	70,0 %	68,6 %	68,2 %	75,7 %

Finanzlage:

- Angaben in TEUR -

	2022	2021	2020	2019
Cashflow aus der lfd. Geschäftstätigk.	48	123	41	-11
Cashflow aus Investitionstätigkeit	0	0	0	0
Cashflow aus Finanzierungstätigkeit	0	0	0	0
Zahlungswirksame Veränd. F.fonds	48	123	41	-11
Finanzmittelfonds am Anfang Periode	267	144	103	114
Finanzmittelfonds am Ende Periode	315	267	144	103

Sonstige Angaben:

	Einheit	2022	2021
Durchschnittlich beschäftigte Arbeitnehmer	Anzahl	8	9
Bezüge der Geschäftsführung	TEUR	Auf die Angabe wird nach § 286 Abs. 4 HGB verzichtet	

Bilanzdaten sowie Gewinn- und Verlustrechnung**Bilanzdaten:**

- Angaben in TEUR -

<i>Aktiva</i>	31.12.2022	31.12.2021	Veränderung 2021 nach 2022	31.12.2020
A. Umlaufvermögen	428	393	35	285
I. Vorräte	3	3	0	3
II. Ford. u. sonst. Vermögensgegenst.	110	123	-13	138
III. Kassenbestand, Bankguthaben	315	267	48	144
B. Rechnungsabgrenzungsposten	2	5	-3	1
Bilanzsumme	430	398	32	286

- Angaben in TEUR -

<i>Passiva</i>	31.12.2022	31.12.2021	Veränderung 2021 nach 2022	31.12.2020
A. Eigenkapital	301	272	29	195
I. Gezeichnetes Kapital	26	26	0	26
II. Gewinnvortrag	246	169	77	127
III. Jahresüberschuss	29	77	-48	42
B. Rückstellungen	59	45	14	20
C. Verbindlichkeiten	70	81	-11	71
Bilanzsumme	430	398	32	286

Gewinn- und Verlustrechnung:

- Angaben in TEUR -

	2022	2021	Veränderung 2021 nach 2022	2020
1. Umsatzerlöse	691	700	-9	601
2. Sonstige betriebliche Erträge	2	3	-1	1
Erträge gesamt	693	703	-10	602
3. Materialaufwand	-98	-89	-9	-81
4. Personalaufwand	-254	-233	-21	-226
5. Sonstige betriebliche Aufwendungen	-287	-260	-27	-235
6. Sonstige Zinsen u. ähnliche Erträge	0	0	0	0
7. Steuern vom Einkommen und Ertrag	-25	-44	19	-18
Jahresüberschuss	29	77	-48	42

12. Kleider & Co. Recycling GmbH – Gesellschaft für Abfallwirtschaft

Ladestraße 6
98553 Schleusingen

Telefon: 036841 – 42884
Telefax: 036841 – 42886
E-Mail: info@kleider-recycling.de

Gesellschaftsrechtliche Grundlagen

Gesellschaftsvertrag: in der Fassung vom 23.07.2014
Gründung: 12.08.1998
Registergericht: Amtsgericht Jena
Handelsregister: HRB 304918

Stammkapital

Stammkapital der Gesellschaft 26.000,00 EUR

Beteiligungsverhältnisse

Gesellschafter:

Suhler Stadtbetrieb GmbH 100 % = 26.000,00 EUR

Mit Beschluss des Stadtrates vom 12.02.2014 wurde das Unternehmen nach § 66 Abs. 2 ThürKO fiskalisiert.

Beteiligungen:

Keine

Besetzung der Organe

Geschäftsführung: Herr Jörg Treptow bis 31.08.2022
Herr Andreas Volkhardt ab 01.06.-31.08.2022 gemeinsame Geschäftsführung mit Herrn Treptow; ab 01.09.2022 alleinige Geschäftsführung

Aufsichtsrat: Keiner

Gesellschafterversammlung:

Suhler Stadtbetrieb GmbH Herr Andreas Volkhardt, Geschäftsführer

Unternehmensgegenstand

Das Unternehmen betreibt einen Containerdienst zum Zwecke der Abfall- und Wertstoffentsorgung aus privaten Haushalten und aus gewerblichen Betriebsstätten, sowie einen Wertstoff-/Recyclinghof zur Annahme von Abfällen und Wertstoffen aus den angeschlossenen regionalen Privathaushalten im Auftrag des Landkreises Hildburghausen.

Auszug aus dem Lagebericht 2022

Geschäftsverlauf:

Das Geschäftsjahr wurde mit einer Betriebsleistung von 663 TEUR (VJ: 722 TEUR) abgeschlossen und hat das Vorjahresultat (i. H. v. 31 TEUR) mit einem negativen Jahresergebnis von 44 TEUR ebenfalls nicht erreicht. Die Zahlungsfähigkeit der Gesellschaft konnte im gesamten Geschäftsjahr gewährleistet werden. Wichtige und auch wesentliche Voraussetzungen für die nächsten Jahre sind strukturelle Umgestaltungsprozesse zur besseren Auslastung in den Monaten November bis März und notwendige Preis- und Vertragsanpassungen. Konkret geht es um einen neuen Vertrag mit dem Landratsamt Hildburghausen zur Betreibung des Wertstoffhofes in Schleusingen. Die anfallenden Aufwendungen müssen sich in der monatlichen Abrechnung wiederfinden.

Prognosebericht:

Die Geschäftsleitung erwartet für das Folgejahr 2023 nach derzeitigem Stand eine Auftrags-, Umsatz- und Ergebnissituation mit positiver Tendenz und somit eine Rückkehr zu den positiven Jahresabschlussergebnissen der Vorjahre.

Unternehmenskennzahlen

Ertragslage:

- Angaben in TEUR -

	2022	2021	2020	2019
Betriebsergebnis	-49	43	1	8
Finanz- und Beteiligungsergebnis	1	0	0	0
Steuern vom Einkommen und Ertrag	4	-12	0	2
Jahresergebnis	-44	31	1	6

Vermögenslage:

- Angaben in TEUR -

	2022	2021	2020	2019
Mittel- und langfristig gebundenes Vermögen	0	0	0	0
Kurzfristig gebundenes Vermögen	186	247	199	178
Vermögen insgesamt	186	247	199	178
Eigenkapital	108	153	121	121
Mittel- und langfristiges Fremdkapital	0	0	0	0
Kurzfristiges Fremdkapital	78	94	78	57
Kapital insgesamt	186	247	199	178
Eigenkapitalquote	58,1 %	61,9 %	60,8 %	68,0 %

Finanzlage:

- Angaben in TEUR -

	2022	2021	2020	2019
Cashflow aus der lfd. Geschäftstätig.	-61	53	26	10
Cashflow aus Investitionstätigkeit	0	0	0	0
Cashflow aus Finanzierungstätigkeit	0	0	0	0
Zahlungswirksame Veränderungen des Finanzmittelfonds	-61	53	26	10
Finanzmittelfonds am Anfang Periode	172	119	93	83
Finanzmittelfonds am Ende Periode	111	172	119	93

Sonstige Angaben:

	Einheit	2022	2021
Durchschnittlich beschäftigte Arbeitnehmer	Anzahl	5	6
Bezüge der Geschäftsführung	TEUR	Auf die Angabe wird nach § 286 Abs. 4 HGB verzichtet	

Bilanzdaten sowie Gewinn- und Verlustrechnung**Bilanzdaten:**

- Angaben in TEUR -

<i>Aktiva</i>	31.12.2022	31.12.2021	Veränderung 2021 nach 2022	31.12.2020
A. Umlaufvermögen	186	246	-60	198
I. Ford. u. sonst. Vermögensgegenst.	75	74	1	79
II. Kassenbestand	111	172	-61	119
B. Rechnungsabgrenzungsposten	0	1	-1	1
Bilanzsumme	186	247	-61	199

- Angaben in TEUR -

<i>Passiva</i>	31.12.2022	31.12.2021	Veränderung 2021 nach 2022	31.12.2020
A. Eigenkapital	108	152	-44	121
I. Gezeichnetes Kapital	26	26	0	26
II. Gewinnvortrag	126	95	31	94
III. Jahresfehlbetrag/-überschuss	-44	31	-75	1
B. Rückstellungen	23	20	3	8
C. Verbindlichkeiten	55	75	-20	70
Bilanzsumme	186	247	-61	199

Gewinn- und Verlustrechnung:

- Angaben in TEUR -

	2022	2021	Veränderung 2021 nach 2022	2020
1. Umsatzerlöse	663	721	-58	659
2. Sonstige betriebliche Erträge	1	5	-4	0
Erträge gesamt	664	726	-62	659
3. Materialaufwand	-253	-263	10	-245
4. Personalaufwand	-167	-162	-5	-163
5. Sonstige betriebliche Aufwendungen	-292	-258	-34	-250
6. sonstige Zinsen und ähnliche Erträge	0	0	0	0
7. Steuern vom Einkommen u. Ertrag	4	-12	16	0
Ergebnis nach Steuern	-44	31	-75	1
8. sonstige Steuern	0	0	0	0
Jahresfehlbetrag (Jahresüberschuss)	-44	31	-75	1

13. Städtische Nahverkehrsgesellschaft mbH Suhl/ Zella-Mehlis

Am Bahndamm 1
98527 Suhl

Telefon: 03681-39430
Telefax: 03681-394339
E-Mail: info@SNGonline.de

Gesellschaftsrechtliche Grundlagen

Gesellschaftsvertrag: in der Fassung vom 24.06.2004
Gründung: 01.09.1991
Registergericht: Amtsgericht Jena
Handelsregister: HRB 301279

Stammkapital

Stammkapital der Gesellschaft 29.900,00 EUR

Beteiligungsverhältnisse

Gesellschafter:

SBB Suhler Betriebs- und Beteiligungsgesellschaft mbH	86,96 %	=	26.000,00 EUR
LSIM – Lerchenberg Service und Immobilien Management GmbH	13,04 %	=	3.900,00 EUR

Die Stadt Suhl hat ihren Anteil an die SBB Suhler Betriebs- und Beteiligungsgesellschaft mbH (SBB) abgetreten. Die Stadt Zella-Mehlis hat ihren Anteil an die Lerchenberg Service und Immobilienmanagement GmbH (LSIM) abgetreten.

Beteiligungen:

Keine

Besetzung der Organe

Geschäftsführung: Herr Jens-Uwe Hilbert

Aufsichtsrat:

Vorsitzende:	Frau Ingrid Ehrhardt	Stadtratsmitglied Stadt Suhl
Stellvertreter:	Herr Dr. Martin Kummer	Stadtratsmitglied Stadt Suhl
Mitglieder:	Herr Thomas Roth	Stadtratsmitglied Stadt Zella-Mehlis
	Frau Ilona Burandt	Stadtratsmitglied Stadt Suhl
	Herr Uwe Blechschmidt	Mitarbeiter Fahrpersonal der SNG

Gesellschafterversammlung:

SBB Suhler Betriebs- und Beteiligungsgesellschaft mbH; Herr Horst Rehberg, Geschäftsführer
SBB Suhler Betriebs- und Beteiligungsgesellschaft mbH; Herr Sylvio Ritter, Geschäftsführer
LSIM – Lerchenberg Service und Immobilien Management GmbH; Herr Kersten Mey, Geschäftsführer

Unternehmensgegenstand

Der am 01.01.2018 in Kraft getretene öffentliche Dienstleistungsauftrag für den Stadtverkehr Suhl ist die Grundlage der Leistungserbringung der SNG im Rahmen des ÖPNV. Er hat eine Laufzeit von zehn Jahren bis zum 31.12.2027. Mit dem ÖDA wird die SNG als interner Betreiber der Stadt Suhl im Wege der Direktvergabe mit der Erbringung von öffentlichen Personenverkehrsdiensten im Linienverkehr auf dem Gebiet der kreisfreien Stadt Suhl, einschließlich abgehender Linien in das Gebiet des benachbarten Aufgabenträgers und der Sicherstellung der hierfür erforderlichen Vorleistungen betraut.

Auszug aus dem Lagebericht 2022

Geschäftsverlauf:

Die wirtschaftliche Situation sowie die betrieblichen Abläufe wurden, wie bereits 2021, durch die Corona-Pandemie negativ beeinflusst. Insbesondere die Verlagerung beruflicher Tätigkeiten in das Homeoffice sowie die Reduzierung öffentlicher Veranstaltungen und die zusätzliche Einführung des 9-Euro-Tickets in den Monaten Juni, Juli und August 2022 führten zu weiteren Einnahmeverlusten.

Das Fahrplanangebot wurde jedoch im gesamten Wirtschaftsjahr ohne Einschränkungen aufrechterhalten und betrug in Summe 1.443 Tausend Fahrplan-Km (Vorjahr: 1.440 Tausend Fahrplan-Km). Eine Erhöhung der Preise des Tarifsortimentes erfolgte 2022 nicht.

Zum Ausgleich der Umsatzverluste infolge der Corona-Pandemie und Einführung des 9-Euro-Tickets erfolgte im Sommer 2022 die Beantragung von Corona-Beihilfen durch den Aufgabenträger Stadt Suhl auf Basis der Richtlinie „Corona-Hilfe ÖPNV Thüringen 2022“. Diese Beihilfen bzw. Billigkeitsleistungen wurden noch im Geschäftsjahr 2022 i. H. v. 588 TEUR gewährt und durch die Stadt Suhl an die Gesellschaft auf Grundlage des ÖDA weitergeleitet. Eine weitere Zahlung i. H. v. 23 TEUR wurde im Januar 2023 weitergeleitet.

Prognosebericht:

Der Planansatz für das Geschäftsjahr 2023 weist bei geplanten Umsätzen i. H. v. 2.420 TEUR und sonstigen Erträgen i. H. v. 1.632 TEUR ein über den Ergebnisabführungsvertrag mit der SBB auszugleichendes negatives Jahresergebnis i. H. v. 3.330 TEUR aus. Aufgrund der erwarteten weiteren Umsatzeinbußen durch das Deutschlandticket erfolgt eine kontinuierliche Überwachung der Finanzlage der SNG inklusive Liquidität.

Unternehmenskennzahlen

Ertragslage:

	- Angaben in TEUR -			
	2022	2021	2020	2019
Betriebsergebnis	-4.162	-3.591	-2.946	-2.287
Finanzergebnis	-21	-30	-15	-17
Neutrales Ergebnis	117	32	193	276
Ergebnis vor Betriebskostenzuschüssen und Beihilfen	-4.066	-3.589	-2.768	-2.028
Erträge aus Betriebskostenzuschüssen und Beihilfen	1.633	1.321	1.198	583
Ergebnis vor Verlustausgleich	-2.433	-2.268	-1.570	-1.445
Verlustausgleich	2.433	2.268	1.570	1.445
Jahresergebnis	0	0	0	0

Vermögenslage:

- Angaben in TEUR -

	2022	2021	2020	2019
Mittel- und langfr. Gebund. Vermögen	3.240	3.627	2.327	3.043
Kurzfristig gebundenes Vermögen	1.478	1.112	1.073	745
Vermögen insgesamt	4.718	4.739	3.400	3.788
Eigenkapital	1.045	1.045	1.045	1.045
Mittel- und langfristiges Fremdkapital	1.249	1.116	1.050	1.277
Kurzfristiges Fremdkapital	2.424	2.578	1.305	1.466
Kapital insgesamt	4.718	4.739	3.400	3.788
Eigenkapitalquote	22,1 %	22,1 %	30,7 %	27,6 %

Finanzlage:

- Angaben in TEUR -

	2022	2021	2020	2019
Cashflow aus der laufenden Geschäftstätigkeit	-3.570	-3.044	-2.813	-2.507
Cashflow aus Investitionstätigkeit	-1.109	-2.934	-222	-1.274
Cashflow aus Finanzierungstätigkeit	5.038	5.823	3.137	3.544
Zahlungswirksame Veränderungen des Finanzmittelfonds	359	-155	102	-237
Finanzmittelfonds am Anfang Periode	291	446	344	581
Finanzmittelfonds am Ende Periode	650	291	446	344

Sonstige Angaben:

	Einheit	2022	2021
Stadt Suhl (Verlustausgleich durch SBB)	TEUR	2.433	2.268
Öffentl. Zuwendungen/Ausgleichszahlungen	TEUR	637	631
Beihilfen	TEUR	1.633	1.321
- Betriebskostenhilfe Freistaat Thüringen	TEUR	560	554
- Zuschuss Zella-Mehlis (durch Landkreis)	TEUR	56	135
- davon ÖPNV Rettungsschirm Corona Hilfen	TEUR	729	632
- Finanzhilfe Kraftstoffpreisentwicklung	TEUR	288	0
Investitionen	TEUR	1.116	2.950
Durchschnittlich beschäftigte Arbeitnehmer	Anzahl	82	81
Bezüge der Geschäftsführung	TEUR	Auf die Angabe wird nach § 286 Abs. 4 HGB verzichtet	
Bezüge des Aufsichtsrates	TEUR	8	8

Bilanzdaten sowie Gewinn- und Verlustrechnung

Bilanzdaten:

- Angaben in TEUR -

<i>Aktiva</i>	31.12.2022	31.12.2021	Veränderung 2021 nach 2022	31.12.2020
A. Anlagevermögen	3.240	3.627	-387	2.327
I. Imm. Vermögensgegenstände	59	70	-11	36
II. Sachanlagen	3.181	3.557	-376	2.291
B. Umlaufvermögen	1.418	1.061	357	976
I. Vorräte	204	141	63	126
II. Ford. u. sonst. Vermögensgegenst.	564	629	-65	404
III. Kassenbestand und Guthaben	650	291	359	446
C. Rechnungsabgrenzungsposten	60	51	9	97
Bilanzsumme	4.718	4.739	-21	3.400

- Angaben in TEUR -

<i>Passiva</i>	31.12.2022	31.12.2021	Veränderung 2021 nach 2022	31.12.2020
A. Eigenkapital	1.045	1.045	0	1.045
I. Gezeichnetes Kapital	30	30	0	30
II. Kapitalrücklage	1.015	1.015	0	1.015
B. Rückstellungen	437	253	184	273
C. Verbindlichkeiten	3.186	3.398	-212	2.040
D. Rechnungsabgrenzungsposten	50	43	7	42
Bilanzsumme	4.718	4.739	-21	3.400

Gewinn- und Verlustrechnung:

- Angaben in TEUR -

	2022	2021	Veränderung 2021 nach 2022	2020
1. Umsatzerlöse	3.008	2.953	55	3.320
- Erlöse aus Personenbeförderung	2.035	2.048	-13	2.265
- Ausgleichszahlung gem. §45a PBefG	430	450	-20	557
- Erstattungen gem. §§ 231, 233 SGB IX	104	90	14	153
- Ausgleichszahlung AZUBI Ticket	103	91	12	91
- Nebenleistungen	336	274	62	254
2. Sonstige betriebliche Erträge	1.846	1.565	281	1.333
- Betriebskostenzuschüsse Land	560	554	6	552
- Finanzierungsbeitrag LK S-M	56	135	-79	131
- ÖPNV Rettungsschirm Corona-Hilfen	729	632	97	516
Betriebsleistung gesamt	4.854	4.518	336	4.653
3. Materialaufwand	-1.980	-1.519	-461	-1.378
4. Personalaufwand	-3.616	-3.517	-99	-3.434
5. Abschreibungen	-507	-452	-55	-361
6. Sonstige betriebliche Aufwendungen	-1.156	-1.260	104	-1.027
7. Sonstige Zinsen u. ähnliche Erträge	1	0	1	0
8. Zinsen u. ähnliche Aufwendungen	-21	-30	9	-15
9. Steuern vom Einkommen und Ertrag	0	0	0	0
Ergebnis nach Steuern	-2.425	-2.260	-165	-1.562
10. sonstige Steuern	-8	-8	0	-8
Ergebnis vor Verlustabführung	-2.433	-2.268	-165	-1.570
11. Erträge aus Verlustübernahme	2.433	2.268	165	1.570
Jahresergebnis	0	0	0	0

14. Stadtwerke Suhl/Zella-Mehlis Beteiligungs GmbH

Friedrich-König-Straße 7
98527 Suhl

Telefon: 03681-8073956
Telefax: 03681-8073958

Gesellschaftsrechtliche Grundlagen

Gesellschaftsvertrag: in der Fassung vom 11.11.2011
Gründung: 22.05.2002
Registergericht: Amtsgericht Jena
Handelsregister: HRB 306115

Stammkapital

Stammkapital der Gesellschaft 250.000,00 EUR

Beteiligungsverhältnisse

Gesellschafter:

Stadt Suhl	61,92 %	=	154.800,00 EUR
LSIM – Lerchenberg Service und Immobilien Management GmbH	38,08 %	=	95.200,00 EUR

Beteiligungen:

Stadtwerke Suhl/Zella-Mehlis GmbH	=	55,58 %
-----------------------------------	---	---------

Besetzung der Organe

Geschäftsführung: Herr Horst Rehberg
Herr Torsten Widder

Aufsichtsrat: Keiner

Die Kontrolle der Tätigkeit der Gesellschaft geschieht unmittelbar durch die Gesellschafter, die laut Gesellschaftsvertrag einstimmige Beschlüsse fassen.

Gesellschafterversammlung:

SBB Suhler Betriebs- und Beteiligungsgesellschaft mbH:

Herr André Knapp	Oberbürgermeister Stadt Suhl
Herr Horst Rehberg	Geschäftsführer
Herr Sylvio Ritter	Geschäftsführer

LSIM – Lerchenberg Service und Immobilien Management GmbH:

Herr Richard Rossel	Bürgermeister Stadt Zella-Mehlis
Herr Kersten Mey	Geschäftsführer

Unternehmensgegenstand

Gegenstand des Unternehmens ist das Halten und Verwalten von Beteiligungen. Die Gesellschaft ist berechtigt Hilfs- und Nebengeschäfte zu tätigen. Sie ist ferner berechtigt sämtliche Geschäfte zu tätigen, die geeignet sind, den Gegenstand des Unternehmens mittelbar oder unmittelbar zu fördern.

Erfüllung des öffentlichen Zweckes

Die Erfüllung des öffentlichen Zweckes des Unternehmens, Nutzung von erwirtschafteten Gewinnen aus den Stadtwerken Suhl/Zella-Mehlis GmbH für die Stützung des Öffentlichen Personennahverkehrs, ist aus der Übersicht Eckdaten ersichtlich.

Auszug aus dem Lagebericht 2022

Geschäftsverlauf:

Aufgrund der Stellung als Zwischenholding wird die wirtschaftliche Lage der Gesellschaft maßgeblich durch die Geschäftsentwicklung der SWSZ geprägt. Im abgelaufenen Geschäftsjahr lagen die Erträge aus Ergebnisabführung mit 6.421 TEUR deutlich über dem Vorjahresniveau. Aufgrund des bestehenden Ergebnisabführungsvertrages führt die Stadtwerke Suhl/Zella-Mehlis Beteiligungs GmbH, nach Verrechnung der gezahlten Steuerumlagen, das gesamte Ergebnis des Geschäftsjahres 2022 i. H. v. 4.919 TEUR an die Gesellschafterin SBB Suhler Betriebs- und Beteiligungsgesellschaft mbH ab.

Prognosebericht:

Die zukünftige Entwicklung der Gesellschaft wird auch weiterhin maßgeblich durch die zukünftige Geschäftsentwicklung der SWSZ beeinflusst. Die Geschäftsführung der SWSZ prognostiziert für das Geschäftsjahr 2023 ein geringeres Ergebnis als 2022.

Unternehmenskennzahlen

Ertragslage:

- Angaben in TEUR -

	2022	2021	2020	2019
Betriebsergebnis	-11	-14	-22	-18
Finanz- und Beteiligungsergebnis	6.422	4.895	4.815	5.363
Steuern vom Einkommen und Ertrag	-1.492	-1.074	-1.067	-1.639
Jahresergebnis	4.919	3.807	3.726	3.706

Vermögenslage:

- Angaben in TEUR -

	2022	2021	2020	2019
Finanzanlagen	4.016	4.016	4.016	4.016
Forderungen gg. verb. Unternehmen	8.325	6.500	5.383	5.796
Sonstige Vermögensgegenstände	31	67	56	45
Liquide Mittel	294	1.033	2.193	2.409
Vermögen insgesamt	12.666	11.616	11.648	12.266
Eigenkapital	4.016	4.016	4.016	4.016
Rückstellungen	6	7	10	6
Verbindlichkeiten gg. Gesellschaftern	5.879	5.127	5.278	5.653
Sonstige Verbindlichkeiten	2.765	2.466	2.344	2.591
Kapital insgesamt	12.666	11.616	11.648	12.266
Eigenkapitalquote	31,7 %	34,6 %	34,5 %	32,7 %

Sonstige Angaben:

	Einheit	2022	2021
Gewinnabführung an SBB	TEUR	6.166	4.663
Durchschnittlich beschäftigte Arbeitnehmer	Anzahl	0	0
Bezüge der Geschäftsführung	TEUR	Auf die Angabe wird nach § 286 Abs. 4 HGB verzichtet	

Bilanzdaten sowie Gewinn- und Verlustrechnung**Bilanzdaten:**

- Angaben in TEUR -

<i>Aktiva</i>	31.12.2022	31.12.2021	Veränderung 2021 nach 2022	31.12.2020
A. Anlagevermögen	4.016	4.016	0	4.016
I. Finanzanlagen	4.016	4.016	0	4.016
B. Umlaufvermögen	8.650	7.600	1.050	7.632
I. Ford. u. Sonst. Vermögensgegenst.	8.356	6.567	1.789	5.439
II. Kassenbestand	294	1.033	-739	2.193
Bilanzsumme	12.666	11.616	1.050	11.648

- Angaben in TEUR -

<i>Passiva</i>	31.12.2022	31.12.2021	Veränderung 2021 nach 2022	31.12.2020
A. Eigenkapital	4.016	4.016	0	4.016
I. Gezeichnetes Kapital	250	250	0	250
II. Kapitalrücklage	3.766	3.766	0	3.766
B. Rückstellungen	6	7	-1	10
C. Verbindlichkeiten	8.644	7.593	1.051	7.622
Bilanzsumme	12.666	11.616	1.050	11.648

Gewinn- und Verlustrechnung:

- Angaben in TEUR -

	2022	2021	Veränderung 2021 nach 2022	2020
1. Sonstige betriebliche Erträge	2	0	2	0
2. Sonstige betriebliche Aufwendungen	-12	-13	1	-22
3. Erträge aus Ergebnisabf.verträgen	6.421	4.895	1.526	4.815
4. Sonstige Zinsen und ähnliche Erträge	0	0	0	0
5. Steuern vom Einkommen und Ertrag	-1.492	-1.075	-417	-1.067
Ergebnis nach Steuern	4.919	3.807	1.112	3.726
6. auf Grund EAV abgeführte Gewinne	-4.919	-3.807	-1.112	3.726
Jahresergebnis	0	0	0	0

15. Stadtwerke Suhl/Zella-Mehlis GmbH

Fröhliche-Mann-Straße 2
98528 Suhl

Telefon: 03681-4950
Telefax: 03681-4951749
E-Mail: info@swsz.de

Gesellschaftsrechtliche Grundlagen

Gesellschaftsvertrag: in der Fassung vom 26.08.2011
Gründung: 02.09.1992
Registergericht: Amtsgericht Jena
Handelsregister: HRB 302409

Stammkapital

Stammkapital der Gesellschaft 10.000.000,00 EUR

Beteiligungsverhältnisse

Gesellschafter:

Stadtwerke Suhl/Zella-Mehlis Beteiligungs GmbH	55,58 %	=	5.558.190,00 EUR
TEAG Thüringer Energie AG, Erfurt	44,42 %	=	4.441.810,00 EUR

Die Stadt Suhl hat ihren Anteil (34,42 %) an die SBB Suhler Betriebs- und Beteiligungsgesellschaft mbH abgetreten, die ihrerseits den Anteil in die Stadtwerke Suhl/Zella-Mehlis Beteiligungs GmbH eingebracht hat (siehe dort). Das Stimmrecht aus dem Geschäftsanteil wird gem. § 12 Abs. 6 des Gesellschaftsvertrages durch den Oberbürgermeister der Stadt Suhl ausgeübt.

Beteiligungen:

Stadtwerke Suhl/Zella-Mehlis Netz GmbH	=	100 %
TMZ Thüringer Mess- und Zählerwesen GmbH & Co. KG	=	10 %

Besetzung der Organe

Geschäftsführung: Herr Tino Schäfer

Aufsichtsrat:

Vorsitzender:	Herr André Knapp	Oberbürgermeister Stadt Suhl
erster stellv. Vors.:	Herr Dr. Andreas Roß	Mitglied des Vorstands der Thür. Energie AG
zweiter stellv. Vors.:	Herr Richard Rossel	Bürgermeister Stadt Zella-Mehlis
übrige Mitglieder:	Herr Marcus Kalkhake	Stadtratsmitglied Stadt Suhl
	Herr Dr. Jens Triebel	Stadtratsmitglied Stadt Suhl
	Herr Hans-Jürgen Richter	Stadtratsmitglied Stadt Zella-Mehlis
	Herr Thomas Schrader	Geschäftsbereichsleiter der Thür. Energie AG
	Herr Dr. Matthias Sturm	Geschäftsbereichsleiter der Thür. Energie AG
	Herr Ulf Unger	Geschäftsführer der TEN Thüringer Energienetze Geschäftsführungs-GmbH

Gesellschafterversammlung:

Stadtwerke Suhl/Zella-Mehlis Beteiligungs GmbH
Stadtwerke Suhl/Zella-Mehlis Beteiligungs GmbH
Thüringer Energie AG

Herr André Knapp, Oberbürgermeister Stadt Suhl
Herr Richard Rossel, Bürgermeister Zella-Mehlis
Herr Dr. Andreas Roß

Unternehmensgegenstand

Gegenstand des Unternehmens ist die Versorgung von Bevölkerung, öffentlichen Einrichtungen, Industrie und Gewerbe im Gebiet und in der Umgebung der Städte Suhl und Zella-Mehlis mit Elektrizität, Gas und Fernwärme, einschließlich der Errichtung und Unterhaltung aller hierzu erforderlichen Versorgungsanlagen.

Erfüllung des öffentlichen Zweckes

Der öffentliche Zweck des Unternehmens, die Versorgung der Bevölkerung mit Wärme, Strom und Gas sicherzustellen, wurde erfüllt.

Auszug aus dem Lagebericht 2022

Geschäftsverlauf:

Das Jahr 2022 war in der ersten Jahreshälfte nur noch gering von den Auswirkungen der Coronapandemie geprägt. Was bei der Entwicklung des Energieabsatzes im Geschäftsjahr 2022 in den Sparten Erdgas und Fernwärme deutlich negativer gewirkt hat, war der mildere Witterungsverlauf gegenüber dem Jahr 2021. Gegenüber den letzten drei Vorjahren lag die Gradtagszahl im Jahr 2022 bei 3.630 (vgl. 2021 = 4.153; 2020 = 3.709; 2019 = 3.786).

Die Umsatzerlöse haben sich um 1.120 TEUR auf 42.196 TEUR erhöht.

Die Gesellschaft schließt das Geschäftsjahr 2022 mit einem Jahresergebnis vor Ergebnisabführung i. H. v. 6.225 TEUR (VJ: 5.552 TEUR) ab. Das geplante Unternehmensergebnis i. H. v. 5.925 TEUR wurde somit, durch einige Einmaleffekte bedingt, übertroffen. Begründet ist dies zum einen durch den hohen Verkaufserlös der Gasturbinen, der im Wirtschaftsplan nicht enthalten war und zum anderen dem deutlich größeren Kundenzuwachs, aufgrund der sehr guten Preis-/ bzw. Wettbewerbssituation.

Die geplanten und durchgeführten Investitionsmaßnahmen dienen der Stabilität der Fernwärmenetze und somit der Versorgungssicherheit sowie der erforderlichen Weiterentwicklung der EDV im Unternehmen. Des Weiteren konnten im Geschäftsjahr 2022 nur Teilinvestitionen in den Ausbau der Ladeinfrastruktur für E-Mobilität getätigt werden. Hier kommt es aufgrund von Lieferschwierigkeiten zu einer Verschiebung in das Jahr 2023.

Prognosebericht:

Für das Geschäftsjahr 2023 sind Investitionen i. H. v. 1.767 TEUR vorgesehen. Diese dienen im Wesentlichen der Versorgungssicherheit, dem Fernwärmenetzausbau, dem Ausbau der Ladeinfrastruktur und der weiteren Digitalisierung von Geschäftsprozessen im Unternehmen.

Die Geschäftsführung führt im Lagebericht aus, dass für 2023 von Energiepreisen auf einem weiter hohen Niveau ausgegangen wird. Dabei wird erwartet, dass im Jahr 2023 bei normaler Witterung deutlich höhere Umsatzerlöse erwartet werden. Die Materialaufwendungen werden proportional zu den Umsatzerlösen ansteigen. Ebenso erwartet die Geschäftsführung einen Anstieg der Abschreibungen aufgrund Investitionstätigkeit sowie des Personalaufwandes aufgrund Gehaltserhöhungen. Insgesamt wird auf dieser Basis für 2023 von einem niedrigeren Jahresergebnis vor Gewinnabführung ausgegangen.

Unternehmenskennzahlen

Ertragslage:

- Angaben in TEUR -

	2022	2021	2020	2019
Betriebsergebnis	8.088	5.009	4.780	5.561
Erträge aus Gewinnabführung	2.410	2.233	2.386	2.737
Zinsergebnis	105	108	112	103
Neutrales Ergebnis	-902	471	316	34
Steuern vom Einkommen und Ertrag	-3.476	-2.269	-2.319	-2.603
Ergebnis vor Gewinnabführung	6.225	5.552	5.275	5.832
Aufwand aus Gewinnabführung	-6.225	-5.552	-5.275	-5.832
Jahresergebnis	0	0	0	0

Vermögenslage:

- Angaben in TEUR -

	2022	2021	2020	2019
Mittel- und langfristig gebundenes Vermögen	12.477	12.136	12.287	12.478
Kurzfristig gebundenes Vermögen	17.982	14.749	11.963	12.258
Vermögen insgesamt	30.459	26.885	24.250	24.736
Wirtschaftliches Eigenkapital	14.191	14.191	14.191	14.191
Mittel- und langfristigiges Fremdkapital	330	323	313	313
Kurzfristiges Fremdkapital	15.938	12.371	9.746	10.232
Kapital insgesamt	30.459	26.885	24.250	24.736
Eigenkapitalquote	46,6 %	52,8 %	58,5 %	57,4 %

Finanzlage:

- Angaben in TEUR -

	2022	2021	2020	2019
Cashflow aus der laufenden Geschäftstätigkeit	9.636	5.756	5.625	5.166
Cashflow aus Investitionstätigkeit	2.063	1.762	2.356	2.516
Cashflow aus Finanzierungstätigkeit	-7.811	-6.241	-7.558	-8.172
Zahlungswirksame Veränderungen des Finanzmittelfonds	3.888	1.277	423	-490
Finanzmittelfonds am Anfang Periode	7.392	6.115	5.692	6.182
Finanzmittelfonds am Ende Periode	11.280	7.392	6.115	5.692

Sonstige Angaben:

	Einheit	2022	2021
Ergebnisabführung an SWB	TEUR	9.187	7.361
Investitionen	TEUR	952	386
Durchschnittlich beschäftigte Arbeitnehmer	Anzahl	50	52
Bezüge der Geschäftsführung	TEUR	Auf die Angabe wird nach § 286 Abs. 4 HGB verzichtet	
Bezüge des Aufsichtsrates	TEUR	22	21

Bilanzdaten sowie Gewinn- und Verlustrechnung

Bilanzdaten:

- Angaben in TEUR -

<i>Aktiva</i>	31.12.2022	31.12.2021	Veränderung 2021 nach 2022	31.12.2020
A. Anlagevermögen	12.477	12.137	340	12.287
I. Imm. Vermögensgegenstände	160	136	24	148
II. Sachanlagen	3.766	3.450	316	3.588
III. Finanzanlagen	8.551	8.551	0	8.551
B. Umlaufvermögen	17.960	14.726	3.234	11.943
I. Vorräte	1.921	1.272	649	178
II. Ford. u. sonst. Vermögensgegenst.	7.891	11.640	-3.749	10.711
III. Kassenbestand	8.148	1.814	6.334	1.054
C. Rechnungsabgrenzungsposten	22	23	-1	20
Bilanzsumme	30.459	26.886	3.573	24.250

- Angaben in TEUR -

<i>Passiva</i>	31.12.2022	31.12.2021	Veränderung 2021 nach 2022	31.12.2020
A. Eigenkapital	14.191	14.191	0	14.191
I. Gezeichnetes Kapital	10.000	10.000	0	10.000
II. Kapitalrücklage	2.950	2.950	0	2.950
III. Gewinnrücklagen	1.241	1.241	0	1.241
B. Sonderposten	0	0	0	0
C. Rückstellungen	4.679	2.939	1.740	1.877
D. Verbindlichkeiten	11.585	9.739	1.846	8.145
E. Rechnungsabgrenzungsposten	4	17	-13	37
Bilanzsumme	30.459	26.886	3.573	24.250

Gewinn- und Verlustrechnung:

- Angaben in TEUR -

	2022	2021	Veränderung 2021 nach 2022	2020
1. Umsatzerlöse	42.196	41.076	1.120	37.485
- Strom	19.948	21.847	-1.899	20.941
- Gas	14.001	12.006	1.995	9.881
- Wärme	6.821	5.824	997	5.389
- Sonstige	1.426	1.399	27	1.274
2. Andere aktivierte Eigenleistungen	13	3	10	4
3. Sonstige betriebliche Erträge	984	536	448	362
Erträge gesamt	43.193	41.615	1.578	37.851
4. Materialaufwand	-29.559	-31.602	2.043	-28.347
5. Personalaufwand	-2.817	-2.819	2	-2.723
6. Abschreibungen	-537	-522	-15	-492
7. Sonstige betriebliche Aufwendungen	-3.057	-1.157	-1.900	-1.157
8. Erträge aus Gewinnabführungs- verträgen	2.410	2.233	177	2.386
9. Sonstige Zinsen u. ähnliche Erträge	111	124	-13	129
10. Zinsen u. ähnliche Aufwendungen	-6	-16	10	-18
11. Steuern Einkommen und Ertrag	-3.476	-2.269	-1.207	-2.319
Ergebnis nach Steuern	6.262	5.587	675	5.310
12. sonstige Steuern	-37	-35	-2	-35
Ergebnis vor Ergebnisabführung	6.225	5.552	673	5.275
13. auf Grund EAV abgeführter Gewinn	-6.225	-5.552	-673	-5.275
Jahresergebnis	0	0	0	0

16. Stadtwerke Suhl/ Zella-Mehlis Netz GmbH

Fröhliche-Mann-Straße 2
98528 Suhl

Telefon: 03681-4950
Telefax: 03681-4951872
E-Mail: gn@swsz-netz.de

Gesellschaftsrechtliche Grundlagen

Gesellschaftsvertrag: in der Fassung vom 26.08.2011
Gründung: 25.06.2007
Registergericht: Amtsgericht Jena
Handelsregister: HRB 501668

Stammkapital

Stammkapital der Gesellschaft 3.374.735,00 EUR

Beteiligungsverhältnisse

Gesellschafter:

Stadtwerke Suhl/Zella-Mehlis GmbH 100 % = 3.374.735,00 EUR

Beteiligungen:

Keine

Besetzung der Organe

Geschäftsführung: Herr Ralf Belgardt

Aufsichtsrat:

Vorsitzender:	Herr André Knapp	Oberbürgermeister Stadt Suhl
erste stellv. Vors.:	Herr Richard Rossel	Bürgermeister Stadt Zella-Mehlis
zweite stellv. Vors.:	Herr Dr. Andreas Roß	Mitglied des Vorstands der Thür. Energie AG
übrige Mitglieder:	Herr Bernhard Meinunger Herr Marco Bader Herr Dr. Reiner Miersch Herr Ulf Unger	Stadtratsmitglied Stadt Suhl Stadtratsmitglied Stadt Zella-Mehlis Stadtratsmitglied Stadt Suhl Geschäftsführer TEN Thüringer Energie Netze Geschäftsführungs GmbH
	Herr Dr. Matthias Sturm Herr Thomas Schrader	Geschäftsbereichsleiter Thür. Energie AG Geschäftsbereichsleiter Thür. Energie AG

Gesellschafterversammlung:

Stadtwerke Suhl/ Zella-Mehlis Beteiligungs GmbH	Herr André Knapp, Oberbürgermeister Suhl
Thüringer Energie AG	Herr Dr. Andreas Roß
Stadtwerke Suhl/ Zella-Mehlis Beteiligungs GmbH	Herr Richard Rossel, Bürgermeister Zella-Mehlis

Unternehmensgegenstand

Gegenstand des Unternehmens ist die Tätigkeit als Netzbetreiber gemäß Energiewirtschaftsgesetz (EnWG) im Hinblick auf die örtlichen Verteilungsanlagen für Elektrizität und Gas einschließlich der Wahrnehmung aller dazugehörigen Aufgaben und Dienstleistungen.

Erfüllung des öffentlichen Zweckes

Der öffentliche Zweck des Unternehmens, die Versorgung der Bevölkerung mit Wärme, Strom und Gas sicherzustellen, wurde erfüllt.

Auszug aus dem Lagebericht 2022

Geschäftsverlauf:

Zu Beginn des Jahres 2022 war die anhaltende Corona-Pandemie und die damit verbundenen behördlichen Vorgaben sowie Maßnahmen zur Eindämmung noch ein prägendes Thema. Hier hat sich die Lage im Laufe des Geschäftsjahres normalisiert. Die regulatorische Einflussnahme der zuständigen Behörde schlägt sich unmittelbar in der wirtschaftlichen Entwicklung und den Jahresergebnissen nieder.

Zum Geschäftsjahresende 2022 speisten das Kraftwerk der Restabfallbehandlungsanlage und 42 Blockheizkraftwerke mit einer Gesamtleistung von 14.989 kW sowie 728 Photovoltaikanlagen (VJ: 582), mit einer installierten Leistung von 11.718 kWp in das Stromnetz ein. Trotz des starken Zubaus an EEG-Erzeugung hat die Einspeisekapazität der dezentralen Anlagen zum Jahresende in der Summenleistung von 26.707 kW (VJ: 38.976 kW) abgenommen, da die Stromerzeugung im Heizkraftwerk der SWSZ GmbH außer Betrieb ging. Die dezentral im Netz produzierte Strommenge beträgt 75.064 MWh und liegt damit über dem Vorjahr.

Die Entnahmemengen aus dem Erdgasnetz sind auf Grund niedrigerer Gradtagszahlen gegenüber dem Vorjahr ebenfalls gesunken. Im Vergleich zum Vorjahr reduzierte sich die Entnahmemenge aus dem Erdgasnetz in Summe um 13,6 % auf 403.593 MWh (VJ: 467.065 MWh). Trotz des dargestellten Mengenrückganges schließt die SWSZ Netz GmbH das Geschäftsjahr 2022 mit einem Jahresergebnis vor Ergebnisabführung i. H. v. 1.644 TEUR (VJ: 1.542 TEUR) ab.

Auch im Geschäftsjahr 2022 nahm die Digitalisierung von Geschäftsprozessen in allen Bereichen der SWSZ Netz GmbH einen hohen Schwellenwert ein.

Prognosebericht:

Im Wirtschaftsplan 2023 wird von leicht steigenden Umsatzerlösen ausgegangen. Für das Geschäftsjahr 2023 wird ein Jahresüberschuss vor Ergebnisabführung erwartet, der leicht unter dem Vorjahresniveau liegt.

Für das Geschäftsjahr 2023 sind Investitionen i. H. v. 1.744 TEUR vorgesehen.

Unternehmenskennzahlen

Ertragslage:

- Angaben in TEUR -

	2022	2021	2020	2019
Betriebsergebnis	2.497	2.352	2.336	2.611
Zinsergebnis	-87	-119	-124	-127
Neutrales Ergebnis	0	0	174	253
Steuern vom Einkommen und Ertrag	-766	-691	-725	-865
Ergebnis vor Gewinnabführung	1.644	1.542	1.661	1.872
Aufwand aus Gewinnabführung	-1.644	-1.542	-1.661	-1.872
Jahresergebnis	0	0	0	0

Vermögenslage:

- Angaben in TEUR -

	2022	2021	2020	2019
Mittel- und langfristig gebundenes Vermögen	18.129	17.927	18.444	18.928
Kurzfristig gebundenes Vermögen	2.550	2.338	1.849	2.419
Vermögen insgesamt	20.679	20.265	20.293	21.347
Eigenkapital	8.438	8.438	8.438	8.438
Mittel- und langfristiges Fremdkapital	2.643	2.432	2.569	2.897
Kurzfristiges Fremdkapital	9.598	9.395	9.286	10.012
Kapital insgesamt	20.679	20.265	20.293	21.347
Eigenkapitalquote	40,8 %	41,6 %	41,6 %	39,5 %

Finanzlage:

- Angaben in TEUR -

	2022	2021	2020	2019
Cashflow aus der laufenden Geschäftstätigkeit	5.878	3.019	4.253	5.181
Cashflow aus Investitionstätigkeit	-1.821	-1.251	-1.400	-1.555
Cashflow aus Finanzierungstätigkeit	-1.544	-2.335	-2.880	-3.070
Zahlungswirksame Veränderungen des Finanzmittelfonds	2.513	-567	-27	556
Finanzmittelfonds am Anfang Periode	-5.555	-4.988	-4.961	-5.517
Finanzmittelfonds am Ende Periode	-3.042	-5.555	-4.988	-4.961

Sonstige Angaben:

	Einheit	2022	2021
Gewinnabführung an SWSZ	TEUR	2.409	2.233
Investitionen	TEUR	1.899	1.228
Durchschnittlich beschäftigte Arbeitnehmer	Anzahl	41	41
Bezüge der Geschäftsführung	TEUR	Auf die Angabe wird nach § 286 Abs. 4 HGB verzichtet	
Bezüge des Aufsichtsrates	TEUR	21	21

Bilanzdaten sowie Gewinn- und Verlustrechnung

Bilanzdaten:

- Angaben in TEUR -

<i>Aktiva</i>	31.12.2022	31.12.2021	Veränderung 2021 nach 2022	31.12.2020
A. Anlagevermögen	18.129	17.927	202	18.443
I. Imm. Vermögensgegenstände	97	95	2	55
II. Sachanlagen	18.032	17.832	200	18.388
B. Umlaufvermögen	2.547	2.336	211	1.848
I. Vorräte	253	233	20	207
II. Ford. u. sonst. Vermögensgegenst.	2.204	2.080	124	1.567
III. Kassenbestand	90	23	67	74
C. Rechnungsabgrenzungsposten	3	2	1	2
Bilanzsumme	20.679	20.265	414	20.293

- Angaben in TEUR -

<i>Passiva</i>	31.12.2022	31.12.2021	Veränderung 2021 nach 2022	31.12.2020
A. Eigenkapital	8.438	8.438	0	8.438
I. Gezeichnetes Kapital	3.375	3.375	0	3.375
II. Kapitalrücklage	5.063	5.063	0	5.063
B. Rückstellungen	3.265	2.179	1.086	1.935
C. Verbindlichkeiten	6.250	7.482	-1.232	7.754
D. Rechnungsabgrenzungsposten	2.726	2.166	560	2.166
Bilanzsumme	20.679	20.265	414	20.293

Gewinn- und Verlustrechnung:

- Angaben in TEUR -

	2022	2021	Veränderung 2021 nach 2022	2020
1. Umsatzerlöse	24.323	21.900	2.423	21.267
2. Andere aktivierte Eigenleistungen	44	27	17	33
3. sonstige betriebliche Erträge	172	110	62	207
Erträge gesamt	24.539	22.037	2.502	21.507
4. Materialaufwand	-14.508	-12.113	-2.395	-11.856
5. Personalaufwand	-2.438	-2.437	-1	-2.285
6. Abschreibungen	-1.691	-1.733	42	-1.802
7. Sonstige betriebliche Aufwendungen	-3.394	-3.390	-4	-3.040
8. Zinsen und ähnliche Erträge	3	0	3	0
9. Zinsen u. ähnliche Aufwendungen	-90	-119	29	-125
10. Steuern Einkommen und Ertrag	-766	-691	-75	-725
Ergebnis nach Steuern	1.655	1.554	101	1.674
11. Sonstige Steuern	-12	-12	0	-13
Aufgrund EAV abzuführender Gewinn	1.643	1.542	101	1.661
12. auf Grund EAV abgeführter Gewinn	-1.643	-1.542	-101	-1.661
Jahresergebnis	0	0	0	0

C. Zweckverbände

I. Zweckverband Wasser und Abwasser „Mittlerer Rennsteig“ Suhl

Anschrift: Am Schießstand 30, 98544 Zella-Mehlis

Aufgaben

Der Verband hat die Aufgaben:

- Wasser zu beschaffen und Wasservorkommen zu erschließen,
- Wasserversorgungsanlagen zu planen, zu errichten, zu übernehmen, zu erneuern, zu betreiben, zu unterhalten und zu verwalten,
- die Einwohner mit Trinkwasser zu versorgen,
- Wasser für öffentliche Zwecke bereitzustellen und soweit das verfügbare Wasser ausreicht, für gewerbliche und sonstige Zwecke abzugeben,
- Abwasserbeseitigungsanlagen zu planen, zu errichten, zu übernehmen, zu erneuern, zu betreiben, zu unterhalten und zu verwalten,
- von Grundstücken Abwasser abzunehmen,
- für die ordnungsgemäße Ableitung und Beseitigung des Abwassers Sorge zu tragen
- alle sonstigen Maßnahmen vorzunehmen, die für die Erfüllung der vorgenannten Aufgaben notwendig sind.

Verbandsmitglieder

Stadt Suhl	Gemeinde Dillstädt	Gemeinde Rohr
Stadt Zella-Mehlis	Stadt Oberhof	Gemeinde Marisfeld
Stadt Schleusingen	Gemeinde Oberstadt	Gemeinde Grub
Gemeinde Schmeheim	Gemeinde Kühndorf	Gemeinde Christes
Gemeinde Schwarza	Gemeinde Ahlstädt	Gemeinde Eichenberg
Gemeinde Bischofrod		

II. Fernwasserzweckverband Südthüringen

Anschrift: Gabeler Straße 41, 98667 Schönbrunn

Aufgaben

Die Gewinnung, der Bezug, die Aufbereitung und Speicherung von Wasser für die öffentliche Versorgung und die Lieferung von Trinkwasser an die Verbandsmitglieder.

Verbandsmitglieder

Wasser – und Abwasserverband Hildburghausen
Wasser – und Abwasser - Verband Ilmenau
Kommunaler Wasser- und Abwasserzweckverband Meiningen
Zweckverband Wasser- und Abwasser „Mittlerer Rennsteig“ Suhl
Stadtwerke Meiningen GmbH
Zweckverband Wasser- und Abwasserverband Bad Salzungen

III. Wasser- und Abwasserzweckverband „Obere Gera“

Anschrift: An der Glashütte 3, 99330 Gräfenroda

Aufgaben

Aufgabe des Wasser- und Abwasserzweckverbandes „Obere Gera“ ist die Trinkwasserversorgung und die Abwasserbeseitigung für das Gebiet seiner Mitgliedsgemeinden zu betreiben.

Verbandsmitglieder

Stadt Plaue mit dem Ortsteil Rippersroda

Stadt Suhl, Ortsteil Gehlberg

Gemeinde Geratal mit den Ortsteilen Frankenhain, Gräfenroda, Liebenstein

IV. Zweckverband Wasser- und Abwasserverband Ilmenau

Anschrift: Naumannstraße 21, 98693 Ilmenau

Aufgaben

Der Zweckverband hat die Aufgabe:

- die Versorgung im Verbandsgebiet mit Trink- und Brauchwasser sowie mit Wasser für öffentliche Zwecke zu gewährleisten
- Schmutz- und Regenwasser von den Grundstücken im Verbandsgebiet unschädlich abzuleiten
- anfallende Fäkalien im Gebiet des Verbandes zu entsorgen

Verbandsmitglieder

Stadt Ilmenau

Stadt Königsee

Gemeinde Elgersburg

Gemeinde Allendorf

Gemeinde Bechstedt

Großbreitenbach

Gemeinde Martinroda

Gemeinde Sitzendorf

Stadt Suhl, Ortsteil Schmiedefeld

Gemeinde Geratal, Ortsteile Geraberg und Geschwenda

V. Gewässerunterhaltungsverband Hasel/ Lauter/ Werra

Anschrift: 3. Tongraben 2a, 98617 Meiningen

Aufgaben

Den Gewässerunterhaltungsverbänden (GUV) obliegt seit dem 01.01.2020 die Unterhaltung der Gewässer II. Ordnung. Die rechtlichen Forderungen an die Unterhaltung ergeben sich aus § 39 Wasserhaushaltsgesetz und § 30 Thüringer Wassergesetz. Neben der Sicherung des ordnungsgemäßen Wasserabflusses zählt der Erhalt einer standortgerechten Ufervegetation sowie der Erhalt und die Förderung der ökologischen Funktionsfähigkeit der Gewässer zu den Aufgaben des GUV. Ziel ist es, die Gewässer nachhaltig zu bewirtschaften.

Verbandsmitglieder

Zum Verbandsgebiet gehören:

Bad Liebenstein, Bad Tabarz, Beinerstadt, Belrieth, Bischofrod, Breitung/Werra, Brotterode-Trusetal, Christes, Dermbach, Dillstädt, Eichenberg (bei Suhl), Einhausen, Ellingshausen, Erbenhausen, Fambach, Floh- Seligenthal, Friedelshausen, Friedrichroda, Georgenthal/Thüringen Wald, Grabfeld, Grub, Kaltenordheim, Kühndorf, Leitersdorf, Marisfeld, Mehmels, Meiningen, Neubrunn, Oberhof, Obermaßfeld-Grimmenthal, Oberstadt, Ohrdruf, Rhönblick, Rippershausen, Ritschenhausen, Rohr, Römhild, Rosa, Roßdorf, Schleusingen, Schmalkalden, Schmeheim, Schwallungen, Schwarza, St. Bernhard, Steinbach-Hallenberg, Suhl, Sülzfeld, Tambach-Dietharz/Thüringer Wald, Themar, Untermaßfeld, Utendorf, Vachdorf, Waltershausen, Wasungen, Wiesenthal, Zella-Mehlis

VI. Gewässerunterhaltungsverband Obere Werra/ Schleuse

Anschrift: Birkenfelder Straße 16a, 98646 Hildburghausen

Aufgaben

Die Aufgaben des Gewässerunterhaltungsverbandes richten sich nach den gesetzlichen Bestimmungen des Wasserverbandsgesetzes (WVG), des Thüringer Gesetzes zur Neuordnung des Wasserwirtschaftsrechts (ThürWG) und des Thüringer Gesetzes über die Bildung von Gewässerunterhaltungsverbänden (ThürGewUVG). Vom Gesetzgeber wurden die Aufgaben zur:

- Unterhaltung von Gewässern zweiter Ordnung
- Unterhaltung von Deichen mit den dazugehörigen Anlagen und anderen Hochwasserschutzanlagen, die dem Wohl der Allgemeinheit dienen
- Durchführung von Investitionsmaßnahmen zur Umsetzung der Europäischen Wasserrahmenrichtlinie (WRRL)

übertragen.

Auf Grundlage der Beschlüsse der Nr. 05a/2019 VV und 05b/2019 VV der Verbandsversammlung vom 04. Dezember 2019 hat der Verband, gemäß den gesetzlichen Bestimmungen und der Verbandssatzung, folgende weitere Aufgaben

- Übernahme wasserwirtschaftliche Maßnahmen des Hochwasserschutzes nach § 4 Abs. 3 ThürGewUVG
- Ausbau einschließlich naturnahem Rückbau und Unterhaltung von Gewässern
- Herrichtung, Erhaltung und Pflege von Flächen, Anlagen und Gewässern zum Schutz des Naturhaushalts, des Bodens und für die Landschaftspflege
- Förderung der Zusammenarbeit zwischen Landwirtschaft und Wasserwirtschaft und Fortentwicklung von Gewässer-, Boden- und Naturschutz
- Förderung und Überwachung der vorstehenden Aufgaben

übernommen. Zur Erfüllung dieser weiteren Aufgaben ist das Einvernehmen und der Zustimmungsbeschluss der jeweiligen Mitgliedskommune erforderlich.

Verbandsmitglieder

Das Gebiet des Verbandes umfasst eine Fläche von ca. 94.000 ha. Im Wirtschaftsjahr 2022 gehören dem Verband 40 Mitgliedsgemeinden an.

Mitglieder des Verbandes sind die im Verbandsgebiet liegenden Gemeinden, (siehe auch <https://www.guv-ows.de/verbandsgebiet/Mitgliederverzeichnis>).

Die Stadt Suhl ist mit den Ortsteilen Schmiedefeld am Rennsteig und Vesser beteiligt.

VII. Gewässerunterhaltungsverband Gera/ Apfelstädt/ Obere Ilm

Anschrift: Feldstraße 23, 99334 Amt Wachsenburg/ OT Ichtershausen

Aufgaben

Das Unternehmen des Gewässerunterhaltungsverbands Gera/Apfelstädt/Obere Ilm umfasst die Ausführung der gesetzlichen Aufgaben. Diese sind:

- die Unterhaltung der Gewässer zweiter Ordnung gemäß § 39 WHG und § 30 Abs. 1 ThürWG
- die Erstellung des Gewässerunterhaltungsplans gemäß den Vorgaben des § 31 Abs. 8 ThürWG,
- die Unterhaltung der Deiche und der dazugehörigen Anlagen sowie anderer Hochwasserschutzanlagen, die dem Wohl der Allgemeinheit dienen, gem. § 57 Abs. 2 ThürWG,
- die Durchführung des Gewässerausbaus nach Maßgabe des § 35 ThürWG sowie
- die Durchführung von Maßnahmen nach § 31 Abs. 5 ThürWG.

Umfasst sind alle Arbeiten, Einrichtungen und Verhaltensweisen, die der Erfüllung der gesetzlich normierten Aufgaben dienlich sind. Dazu zählen insbesondere die Arbeiten an Gewässern und im Zusammenhang mit der Unterhaltung der Gewässer zweiter Ordnung auf Thüringer Gebiet sowie die Unterhaltung derjenigen Anlagen im Verbandsgebiet, die der Unterhaltung der Gewässer zweiter Ordnung dienen. Zur Feststellung der Arbeiten und Identifizierung der Anlagen dienen die Verbandsschauen gemäß § 7 der Verbandssatzung. Für die Umgrenzung des Verbandsgebietes sind die Einzugsgebiete maßgeblich, die sich aus der Darstellung im digitalen Datensatz „Oberirdische Einzugsgebiete im Freistaat Thüringen“ des Thüringer Landesamts für Umwelt, Bergbau und Naturschutz gemäß § 1 Abs. 1 Sätze 4 bis 9 ThürGewUVG ergeben.

Verbandsmitglieder

Das Gebiet des Verbandes umfasst eine Fläche von ca. 1.280 km². Im Wirtschaftsjahr 2022 gehören dem Verband 47 Mitgliedsgemeinden an.

Mitglieder des Verbandes sind die im Verbandsgebiet liegenden Gemeinden (siehe auch <https://www.guv13.de/index.php/ueber-uns/verbandsgebiet>).

Die Stadt Suhl ist mit dem Ortsteil Gehlberg beteiligt.

VIII. Rettungsdienstzweckverband Südthüringen

Anschrift: Rennsteigstraße 10, 98544 Zella-Mehlis

Aufgaben

Der Rettungsdienstzweckverband Südthüringen ist der Aufgabenträger im Bereich Südthüringen und stellt den bodengebundenen Rettungsdienst, mit Ausnahme der notärztlichen Versorgung, bedarfsgerecht und flächendeckend sicher. Die Durchführung der Notfallversorgung sowie des Krankentransportes ist die Aufgabe des Rettungsdienstes. Weiterhin betreibt der Rettungsdienstzweckverband am Standort des GAZ die Zentrale Leitstelle.

Verbandsmitglieder

Stadt Suhl	(ca. 36.395 Einwohner, 142 km ² Fläche)
Landkreis Hildburghausen	(ca. 62.656 Einwohner, 938 km ² Fläche)
Landkreis Sonneberg	(ca. 57.044 Einwohner, 461 km ² Fläche)

IX. Sparkassenzweckverband „Rhön-Rennsteig“

Anschrift: Leipziger Straße 4, 98617 Meiningen

Aufgaben

Der Verband ist Träger der Zweckverbandssparkasse Rhön-Rennsteig.

Verbandsmitglieder

Der Landkreis Schmalkalden-Meiningen haftet mit 2/3 und die Stadt Suhl mit 1/3 für die Verbindlichkeiten des Sparkassenzweckverbandes „Rhön-Rennsteig“.

X. Zweckverband für Abfallwirtschaft Südwestthüringen

Anschrift: Am Schießstand 15, 98544 Zella-Mehlis

Aufgaben

Aufgabe des Zweckverbandes für Abfallwirtschaft Südwestthüringen ist es, die Entsorgung der im Verbandsgebiet anfallenden Abfälle gesetzeskonform sicherzustellen.

Dieser Aufgabe wird der ZAST gerecht durch:

- die Errichtung und Betreibung von Anlagen zur Behandlung und Beseitigung von Restabfällen
- die Errichtung und Betreibung von Umlade-Stationen zur Erfassung und zum Transport der Abfälle
- die Schaffung und Betreibung von Ausfall- und Reststoffdeponien sowie
- die Beratung der im Verbandsgebiet ansässigen Gewerbe- und Industriebetriebe

Verbandsmitglieder

Abfallwirtschaftszweckverband Wartburgkreis – Stadt Eisenach
Landkreis Schmalkalden - Meiningen
Stadt Suhl
Landkreis Hildburghausen
Landkreis Sonneberg

XI. Zweckverband Tierkörperbeseitigung Thüringen

Anschrift: c/o Landratsamt Greiz, Dr. Rathenau-Platz 11, 07973 Greiz

Aufgaben

Der Zweckverband ist Aufgabenträger nach § 2 ThürTierNebG. Er hat die in seinem Gebiet anfallenden Tierkörper im Sinne des § 3 Tierische Nebenprodukte Beseitigungsgesetz vom 25.01.2004 i. V. m. mit Art. 4 und 5 der Verordnung (EG) Nr. 1774/ 2002 abzuholen, zu sammeln, zu befördern, zu lagern, zu behandeln, zu verarbeiten und zu beseitigen.

Verbandsmitglieder

Verbandsmitglieder sind alle Landkreise und kreisfreien Städte des Freistaates Thüringen.

XII. Kommunalen Energiezweckverband Thüringen (KET)

Anschrift: Alfred-Hess-Straße 37, 99094 Erfurt

Aufgaben

Aufgabe des Zweckverbandes ist die Teilaufgabe der kommunalen Versorgung mit Strom, Gas, Fernwärme und Breitband sowie der Ausbau von Hochleistungsnetzen, soweit es die Beteiligung an der KEBT AG und der Thüringer Energie AG betrifft. Die Aufgabe umfasst neben dem Besitz auch den Erwerb von Beteiligungen sowie die entsprechende Ausübung der mit den Beteiligungen verbundenen Rechte. Zudem fördert der Zweckverband die regenerative Energieerzeugung. Der Zweckverband kann sowohl eigene Anlagen betreiben als auch seine Aufgabe mittelbar durch den Erwerb und das Halten bzw. die Finanzierung von Beteiligungen an Energieversorgungsunternehmen, die als Regionalversorger in Thüringen seinen satzungsmäßigen Zwecken dienen, erfüllen. Hierin eingeschlossen ist auch eine Beteiligung des Zweckverbandes an überörtlich tätigen Energieversorgungsunternehmen. Aufgabe des Zweckverbandes ist ferner die Teilaufgabe der kommunalen Breitbandversorgung sowie des Breitbandausbaus mittels Glasfaser bzw. zukünftiger neuer Technologien. Zur Erfüllung der Aufgabe nach Satz 1 gründet der Zweckverband die Thüringer Glasfasergesellschaft mbH (TGG).

Verbandsmitglieder

Die Verbandsmitglieder sind in § 2 Abs. 1 der Satzung des KET aufgelistet. Die Stadt Suhl ist mit den Ortsteilen Schmiedefeld am Rennsteig und Gehlberg Mitglied im KET.

XIII. KISA Kommunale Informationsverarbeitung Sachsen

Anschrift: Eilenburger Straße 1a, 04317 Leipzig

Aufgaben

Die Geschäftstätigkeit der Gesellschaft umfasst die Bereitstellung und den Betrieb eines Datennetzes für den kommunalen Bedarf sowie die Entwicklung, die Bereitstellung und den Vertrieb von über dieses Datennetz abzurufenden Netzdiensten und den Betrieb der diesen Zwecken dienenden Anlagen.

Verbandsmitglieder

Die Verbandsmitglieder sind in der Anlage zur Satzung des Zweckverbandes „Kommunale Informationsverarbeitung Sachsen“ KISA aufgelistet. Die Stadt Suhl ist dem Zweckverband zum 31.12.2021 beigetreten.